

บทที่ 2

ผลการปฏิบัติตามมาตรการป้องกัน
และแก้ไขผลกระทบสิ่งแวดล้อม

ผลการปฏิบัติตามมาตรการป้องกันและแก้ไขผลกระทบสิ่งแวดล้อม

เนื่องด้วยนิติบุคคลอาคารชุด โครงการ เสนา คิพท์ รัชสิด คลอง 4 ได้ดำเนินการปฏิบัติตามมาตรการป้องกันและแก้ไขผลกระทบสิ่งแวดล้อมตามที่เสนอไว้ในรายงาน EIA โดยทำการสำรวจสภาพการก่อสร้างโครงการร่วมกับการสัมภาษณ์เจ้าหน้าที่โครงการเพื่อรายงานความก้าวหน้าผลการปฏิบัติตามมาตรการป้องกันและแก้ไขผลกระทบสิ่งแวดล้อม และเสนอผลการปฏิบัติที่ได้มีการปฏิบัติจริง พร้อมทั้งแสดงรายละเอียดของปัญหาและอุปสรรคในการดำเนินการและแนวทางการแก้ไข พร้อมทั้งแสดงรูปประกอบการปฏิบัติ ดังแสดงรายละเอียดในตารางที่ 2

ตารางที่ 2 แบบรายงานผลการปฏิบัติตามมาตรการป้องกันและแก้ไขผลกระทบสิ่งแวดล้อมของโครงการ เสนา คีท รั้งสิต คลอง 4

องค์ประกอบทาง สิ่งแวดล้อมและ คุณค่าต่าง ๆ	มาตรการป้องกันและแก้ไขผลกระทบ สิ่งแวดล้อม	ผลการปฏิบัติตามมาตรการฯ	ปัญหาอุปสรรค และแนวทางแก้ไข	เอกสารอ้างอิง
1. การสนองต่อมาตรการป้องกันและแก้ไขผลกระทบสิ่งแวดล้อม	1. บริษัท เสนาคีทเวลอปเม้นท์ จำกัด (มหาชน) หรือนิติบุคคลอาคารชุด เมื่อจดทะเบียนอาคารชุดแล้วเป็นผู้ดำเนินการตามมาตรการป้องกัน และแก้ไขผลกระทบสิ่งแวดล้อม ในรายงานการประเมินผลกระทบสิ่งแวดล้อมโครงการ เสนา คีท รั้งสิต คลอง 4 (SENA KITH RANGSIT-KLONG 4) และเงื่อนไขที่เพิ่มเติม โดยคณะกรรมการผู้ชำนาญการพิจารณา รายงานจังหวัดปทุมธานี ตลอดจนระยะเวลาการดำเนินการโครงการอย่างเคร่งครัด	● นิติบุคคลอาคารชุด เมื่อจดทะเบียนอาคารชุดแล้วเป็นผู้ดำเนินการตามมาตรการป้องกัน และแก้ไขผลกระทบสิ่งแวดล้อม ในรายงานการประเมินผลกระทบสิ่งแวดล้อมโครงการ เสนา คีท รั้งสิต คลอง 4 อย่างเคร่งครัด	-	-
	2. กำหนดให้การปฏิบัติตามมาตรการนี้ มีระยะเวลาครอบคลุมตลอดระยะเวลาของการดำเนินงานโครงการ	● โครงการต้องกำหนดให้การปฏิบัติตามมาตรการนี้ มีระยะเวลาครอบคลุมตลอดระยะเวลาของการดำเนินงานโครงการ	-	-

ตารางที่ 2 แบบรายงานผลการปฏิบัติตามมาตรการป้องกันและแก้ไขผลกระทบสิ่งแวดล้อมของโครงการ เสนา คีท รัชต์ คอลง 4

องค์ประกอบทางสิ่งแวดล้อมและคุณค่าต่าง ๆ	มาตรการป้องกันและแก้ไขผลกระทบสิ่งแวดล้อม	ผลการปฏิบัติตามมาตรการฯ	ปัญหาอุปสรรคและแนวทางแก้ไข	เอกสารอ้างอิง
2. ทรัพยากรทางกายภาพ				
2.1 สภาพภูมิประเทศ	1. ให้โครงการรักษาระยะร่นจากแนวเขตที่ดินไม่ก่อสร้างต่อเติม ตัดแปลงอาคารล่าเขตระยะร่นหรือก่อสร้างเพิ่มความสูงอาคาร	<ul style="list-style-type: none"> โครงการต้องรักษาระยะร่นจากแนวเขตที่ดินไม่ก่อสร้างต่อเติม ตัดแปลงอาคารล่าเขตระยะร่น หรือก่อสร้างเพิ่มความสูงอาคาร 	-	ภาพที่ 2.1-1
	2. ให้นั้นดูแลรักษาสภาพของตัวอาคารให้ดูดีอยู่เสมอ ผนังกระจกกรอบอาคารหรือโครงสร้างในส่วนที่เป็นคอนกรีตต้องได้รับการทำความสะอาด หรือทาสีใหม่ตามสะดวก หรือทาสีใหม่ตามความเหมาะสม เพื่อความสวยงามของตัวอาคาร สภาพของรั้วโดยรอบต้องมีความสมบูรณ์ แข็งแรง ไม่ปล่อยให้ทรุดโทรม	<ul style="list-style-type: none"> โครงการต้องหมั่นดูแลรักษาสภาพของตัวอาคารให้ดูดีอยู่เสมอ ผนังกระจกกรอบอาคารหรือโครงสร้างในส่วนที่เป็นคอนกรีตต้องได้รับการทำความสะอาด หรือทาสีใหม่ตามความเหมาะสม เพื่อความสวยงามของตัวอาคาร สภาพของรั้วโดยรอบต้องมีความสมบูรณ์ แข็งแรง ไม่ปล่อยให้ทรุดโทรม 	-	ภาพที่ 2.1-1
	3. ดูแลรักษาสภาพรั้วบริเวณริมคลองสีให้อยู่ในสภาพดีไม่ต่อเติม หรือตัดแปลงรั้วกล้าแนวคลองสี	<ul style="list-style-type: none"> โครงการต้องดูแลรักษาสภาพรั้วบริเวณริมคลองสีให้อยู่ในสภาพดีไม่ต่อเติม หรือตัดแปลงรั้วกล้าแนวคลองสี 	-	ภาพที่ 2.1-1
2.2 ทรัพยากรดิน	1. กำหนดให้มีการใส่ปุ๋ยและพรวนดินพื้นที่ที่สีเขียวของโครงการตามความเหมาะสม	<ul style="list-style-type: none"> กำหนดให้มีการใส่ปุ๋ยและพรวนดินพื้นที่ที่สีเขียวของโครงการตามความเหมาะสม 	-	ภาพที่ 2.1-2

ตารางที่ 2 แบบรายงานผลการปฏิบัติตามมาตรการป้องกันและแก้ไขผลกระทบสิ่งแวดล้อมของโครงการ เสนา ลิฟท์ ริงลิต คลอง 4

องค์ประกอบทางสิ่งแวดล้อมและคุณค่าต่าง ๆ	มาตรการป้องกันและแก้ไขผลกระทบสิ่งแวดล้อม	ผลการปฏิบัติตามมาตรการฯ	ปัญหาอุปสรรคและแนวทางแก้ไข	เอกสารอ้างอิง
2. ทรัพยากรทางกายภาพ				
2.2 ทรัพยากรดิน (ต่อ)	2. กำหนดให้มีการตัดแต่งต้นไม้ใหญ่ ไม่พุ่ม ไม่คลุมดินและสนามหญ้า และกำจัดวัชพืชเป็นประจำอย่างน้อยสัปดาห์ละ 1 ครั้ง และนาเสียกิ่งไม้ใบไม้ไปผสมกับปุ๋ยที่ใส่	<ul style="list-style-type: none"> ● กำจัดใบที่พนักงานสวนต้องการตัดแต่งต้นไม้ใหญ่ ไม่พุ่ม ไม่คลุมดินและสนามหญ้า และกำจัดวัชพืชเป็นประจำอย่างน้อยสัปดาห์ละ 1 ครั้ง 	-	ภาพที่ 2.1-2
	3. จัดให้มีการสร้างกำแพงกันดินด้านติดกับคลอง ซึ่งการสร้างรั้วบนแนวกำแพงกันดินนั้นมีความมั่นคงแข็งแรง และไม่รบกวนคลอง	<ul style="list-style-type: none"> ● โครงการต้องจัดให้มีการสร้างกำแพงกันดินด้านติดกับคลอง ซึ่งการสร้างรั้วบนแนวกำแพงกันดินนั้นมีความมั่นคงแข็งแรง และไม่รบกวนคลอง 	-	ภาพที่ 2.1-2
2.3 ธรณีวิทยา / แผ่นดินไหว	1. จัดให้มีการติดป้ายประชาสัมพันธ์ภายในอาคารทุกชั้นเพื่อแจ้งให้ผู้พักอาศัยและพนักงานในอาคารทราบถึงวิธีการปฏิบัติตนเมื่อเกิดเหตุแผ่นดินไหวและเส้นทางอพยพไปยังจุดรวมพลนอกอาคาร	<ul style="list-style-type: none"> ● โครงการต้องจัดให้มีการติดป้ายประชาสัมพันธ์ภายในอาคารทุกชั้นเพื่อแจ้งให้ผู้พักอาศัยและพนักงานในอาคารทราบถึงวิธีการปฏิบัติตนเมื่อเกิดเหตุแผ่นดินไหวและเส้นทางอพยพไปยังจุดรวมพลนอกอาคาร 	-	ภาพที่ 2.1-11

ตารางที่ 2 แบบรายงานผลการปฏิบัติตามมาตรการป้องกันและแก้ไขผลกระทบสิ่งแวดล้อมของโครงการ เสนา คีท รัชต์ คอลง 4

องค์ประกอบทางสิ่งแวดล้อมและคุณค่าต่าง ๆ	มาตรการป้องกันและแก้ไขผลกระทบสิ่งแวดล้อม	ผลการปฏิบัติตามมาตรการฯ	ปัญหาอุปสรรคและแนวทางแก้ไข	เอกสารอ้างอิง
2. ทรัพยากรทางกายภาพ				
2.4 สก๊พภูมิอากาศ และคุณภาพอากาศ	1. ประชาสัมพันธ์ให้ผู้พักอาศัยในโครงการล้างแผ่นกรองอากาศของเครื่องปรับอากาศอย่างน้อยเดือนละ 1 ครั้ง และล้างเครื่องปรับอากาศแบบเต็มระบบเป็นประจำทุก 6 เดือน เพื่อป้องกันการเป็นแหล่งสะสมของเชื้อโรค	<ul style="list-style-type: none"> • นิติบุคคลต้องประชาสัมพันธ์ให้ผู้พักอาศัยในโครงการล้างแผ่นกรองอากาศของเครื่องปรับอากาศอย่างน้อยเดือนละ 1 ครั้ง และล้างเครื่องปรับอากาศแบบเต็มระบบเป็นประจำทุก 6 เดือน 	-	ภาพที่ 2.1-11
	2. จัดตั้งป้ายเตือน “ห้ามติดเครื่องย่นต้นขณะจอดรถ” ทั้งภาษาไทย และภาษาอังกฤษพร้อมรูปสัญลักษณ์ที่มองเห็นได้อย่างชัดเจน ในบริเวณพื้นที่จอดรถของโครงการ	<ul style="list-style-type: none"> • โครงการต้องจัดตั้งป้ายเตือน “ห้ามติดเครื่องย่นต้นขณะจอดรถ” ทั้งภาษาไทย และภาษาอังกฤษพร้อมรูปสัญลักษณ์ที่มองเห็นได้อย่างชัดเจน 		-
	3. ทำความสะอาดพื้นที่จอดรถอย่างสม่ำเสมอเพื่อป้องกันฝุ่นละอองสะสมซึ่งอาจส่งผลกระทบต่อคุณภาพอากาศ	<ul style="list-style-type: none"> • โครงการต้องทำความสะอาดพื้นที่จอดรถอย่างสม่ำเสมอเพื่อป้องกันฝุ่นละอองสะสมซึ่งอาจส่งผลกระทบต่อคุณภาพอากาศ 	-	ภาพที่ 2.1-4

ตารางที่ 2 แบบรายงานผลการปฏิบัติตามมาตรการป้องกันและแก้ไขผลกระทบสิ่งแวดล้อมของโครงการ เสนา ลิทท์ รังสิต คลอง 4

องค์ประกอบทางสิ่งแวดล้อมและคุณค่าต่าง ๆ	มาตรการป้องกันและแก้ไขผลกระทบสิ่งแวดล้อม	ผลการปฏิบัติตามมาตรการฯ	ปัญหาอุปสรรคและแนวทางแก้ไข	เอกสารอ้างอิง
2. ทรัพยากรทางกายภาพ				
2.4 สภาพภูมิอากาศ และคุณภาพอากาศ (ต่อ)	4. จัดให้มีพื้นที่สีเขียวทั้งโครงการเท่ากับ 1,285.88 ตารางเมตร เป็นพื้นที่สีเขียวออกอากาศที่ระดับพื้นดินทั้งหมด โดยกำหนดให้เป็นพื้นที่ปลูกไม้ยืนต้น 575.46 ตารางเมตร และพื้นที่ปลูกไม้พุ่ม ไม้คลุมดิน 1,285.88 ตารางเมตร พร้อมรักษาสภาพพื้นที่สีเขียวตลอดระยะดำเนินการ	<ul style="list-style-type: none"> โครงการต้องจัดให้มีพื้นที่สีเขียวทั้งโครงการเท่ากับ 1,285.88 ตารางเมตร เป็นพื้นที่สีเขียวออกอากาศที่ระดับพื้นดินทั้งหมด โดยกำหนดให้เป็นพื้นที่ปลูกไม้ยืนต้น 575.46 ตารางเมตร และพื้นที่ปลูกไม้พุ่ม ไม้คลุมดิน 1,285.88 ตารางเมตร พร้อมรักษาสภาพพื้นที่สีเขียวตลอดระยะดำเนินการ 	-	ภาพที่ 2.1-2
	5. กำหนดให้โครงการดูแลรักษาด้านไม้ที่ปลูกในพื้นที่สีเขียวให้มีพื้นที่ตามที่ได้ออกแบบไว้และบำรุงรักษาให้อยู่ในสภาพที่ดีตลอดระยะดำเนินการ	<ul style="list-style-type: none"> กำชับให้พนักงานสวนดูแลรักษาด้านไม้ที่ปลูกในพื้นที่สีเขียวให้มีพื้นที่ตามที่ได้ออกแบบไว้และบำรุงรักษาให้อยู่ในสภาพที่ดีตลอดระยะดำเนินการ 		ภาพที่ 2.1-2
	6. ห้ามทำการเผาทำลายเศษใบไม้/กิ่งไม้หรือวัสดุใดๆในพื้นที่โครงการ โดยเด็ดขาด เพื่อลดการระบายก๊าซคาร์บอนไดออกไซด์ (CO2) ออกสู่บรรยากาศ	<ul style="list-style-type: none"> กำชับพนักงานห้ามทำการเผาทำลายเศษใบไม้/กิ่งไม้หรือวัสดุใดๆในพื้นที่โครงการ โดยเด็ดขาด เพื่อลดการระบายก๊าซคาร์บอนไดออกไซด์ (CO2) ออกสู่บรรยากาศ 	-	-

ตารางที่ 2 แบบรายงานผลการปฏิบัติตามมาตรการป้องกันและแก้ไขผลกระทบสิ่งแวดล้อมของโครงการ เสนา คีท รั้งลิต คลอง 4

องค์ประกอบทาง สิ่งแวดล้อมและ คุณค่าต่าง ๆ	มาตรการป้องกันและแก้ไขผลกระทบ สิ่งแวดล้อม	ผลการปฏิบัติตามมาตรการฯ	ปัญหาอุปสรรค และแนวทางแก้ไข	เอกสารอ้างอิง
2. ทรัพยากรทางกายภาพ				
2.5 การบังคับแสง และทิศทางลม (ต่อ)	<p>1. โครงการจะจัดตั้งหนังสือแจ้งไปยังผู้อยู่อาศัย โดยรอบโครงการในระยะ 100 เมตร เพื่อให้รับทราบ ว่า หากมีปัญหาผลกระทบ อันเนื่องมาจากอาคารของโครงการให้แจ้งมาทางโครงการ เพื่อตรวจสอบและแก้ไขทันที</p> <p>2. จัดให้มีการชดเชยความเสียหายต่อผู้พักอาศัยในอาคารใกล้เคียงโครงการในรัศมี 100 เมตร ตามที่มีการประเมินการบังคับแสง หากโครงการก่อให้เกิดผลกระทบจากการบินแสง ซึ่งจะส่งผลกระทบต่อวิถีชีวิตประจำวันและการพักอาศัยไปจากเดิมอย่างเห็นได้ชัด และในกรณีที่ไม่สามารถหาข้อตกลงร่วมกันได้ให้ปฏิบัติตามพระราชบัญญัติการไกล่เกลี่ยข้อพิพาท พ.ศ. 2562 โดยเจ้าของโครงการจะรับผิดชอบค่าดำเนินการทั้งหมด (ถ้ามี)</p>	<ul style="list-style-type: none"> โครงการจะจัดตั้งหนังสือแจ้งไปยังผู้อยู่อาศัยโดยรอบโครงการในระยะ 100 เมตร เพื่อให้รับทราบ ว่า หากมีปัญหาผลกระทบ อันเนื่องมาจากอาคารของโครงการให้แจ้งมาทางโครงการ เพื่อตรวจสอบและแก้ไขทันที โครงการต้องจัดให้มีการชดเชยความเสียหายต่อผู้พักอาศัยในอาคารใกล้เคียงโครงการในรัศมี 100 เมตร ตามที่มีการประเมินการบังคับแสง หากโครงการก่อให้เกิดผลกระทบจากการบินแสง ซึ่งจะส่งผลกระทบต่อวิถีชีวิตประจำวัน และการพักอาศัยไปจากเดิมอย่างเห็นได้ชัด 	-	-

ตารางที่ 2 แบบรายงานผลการปฏิบัติตามมาตรการป้องกันและแก้ไขผลกระทบสิ่งแวดล้อมของโครงการ เสนา คีท รั้งสิต คลอง 4

องค์ประกอบทางสิ่งแวดล้อมและคุณค่าต่าง ๆ	มาตรการป้องกันและแก้ไขผลกระทบสิ่งแวดล้อม	ผลการปฏิบัติตามมาตรการฯ	ปัญหาอุปสรรคและแนวทางแก้ไข	เอกสารอ้างอิง
2. ทรัพยากรทางกายภาพ				
2.5 การบดบังแสงและทิศทางลม (ต่อ)	<p>3. จัดให้มีการชดเชยความเสียหายต่อผู้พักอาศัยในอาคารใกล้เคียงโครงการนอกเหนือรัศมี 100 เมตรเมื่อพิสูจน์ได้ว่าโครงการก่อให้เกิดผลกระทบจากการบดบังแสง ผลกระทบจากการบินประจักษ์และการบินและการพักอาศัยไปจากเดิมอย่างเห็นได้ชัด และในกรณีที่ผู้ปฏิบัติตามหาข้อตกลงร่วมกันได้ให้ผู้ปฏิบัติตามพระราชบัญญัติการไกล่เกลี่ยข้อพิพาท พ.ศ. 2562 โดยเจ้าของโครงการจะรับผิดชอบค่าดำเนินการทั้งหมด (ถ้ามี)</p> <p>4. ห้ามก่อสร้างป้ายโฆษณาขนาดใหญ่ในโครงการที่จะส่งผลให้เป็นวัตถุบ่งชี้แสงเพิ่มเงาที่อาจส่งผลกระทบต่อพื้นที่ข้างเคียง</p>	<p>● โครงการต้องจัดให้มีการชดเชยความเสียหายต่อผู้พักอาศัยในอาคารใกล้เคียงโครงการนอกเหนือรัศมี 100 เมตรเมื่อพิสูจน์ได้ว่าโครงการก่อให้เกิดผลกระทบจากการบดบังแสง ซึ่งจะส่งผลกระทบต่อวิถีชีวิตประจำวันและการพักอาศัยไปจากเดิมอย่างเห็นได้ชัด</p>	-	-
		<p>● โครงการต้องกั้นกั้นพนักงานห้ามก่อสร้างป้ายโฆษณาขนาดใหญ่ในโครงการที่จะส่งผลให้เป็นวัตถุบ่งชี้แสงเพิ่มเงาที่อาจส่งผลกระทบต่อพื้นที่ข้างเคียง</p>	-	ภาพที่ 2.1-1

ตารางที่ 2 แบบรายงานผลการปฏิบัติตามมาตรการป้องกันและแก้ไขผลกระทบสิ่งแวดล้อมของโครงการ เสนา คีท รัชต์ คอลง 4

องค์ประกอบทางสิ่งแวดล้อมและคุณค่าต่าง ๆ	มาตรการป้องกันและแก้ไขผลกระทบสิ่งแวดล้อม	ผลการปฏิบัติตามมาตรการฯ	ปัญหาอุปสรรคและแนวทางแก้ไข	เอกสารอ้างอิง
2. ทรัพยากรทางกายภาพ				
2.6 เสียง	หรือก่อสร้างเพิ่มเติมความสูงอาคารจนก่อให้เกิดผลกระทบต่อการบดบังแสงแดดและทิศทางลม	เพิ่มเติมความสูงอาคารจนก่อให้เกิดผลกระทบต่อการบดบังแสงแดดและทิศทางลม		
	1. กำหนดเงื่อนไขการพักอาศัยในโครงการ โดยผู้พักอาศัยจะต้องไม่ก่อให้เกิดเสียงอีกที เช่น การจัดเลี้ยง การจัดเลี้ยง หรือกิจกรรมอื่นๆ ที่เป็นการรบกวนผู้อื่น	<ul style="list-style-type: none"> โครงการต้องกำหนดเงื่อนไขการพักอาศัยในโครงการ โดยผู้พักอาศัยจะต้องไม่ก่อให้เกิดเสียงอีกที เช่น การจัดเลี้ยง หรือกิจกรรมอื่นๆ ที่เป็นการรบกวนผู้อื่น 	-	ภาคผนวก 2 หลักเกณฑ์การพักอาศัย
	2. ควบคุมความเร็วรถยนต์ในโครงการ และจัดเจ้าหน้าที่อำนวยความสะดวกจราจรบริเวณทางเข้า-ออก เพื่อให้มีรถยนต์จอดติดคิวทางเข้า-ออก เพื่อลดการใช้แตรรถย่นบริเวณทางเข้า-ออก	<ul style="list-style-type: none"> กำกับเจ้าหน้าที่ รปภ. ควบคุมความเร็วรถยนต์ในโครงการ และจัดเจ้าหน้าที่อำนวยความสะดวกจราจรบริเวณทางเข้า-ออก ไม่ให้มีรถยนต์จอดติดคิวทางเข้า-ออก เพื่อลดการใช้แตรรถย่นบริเวณทางเข้า-ออก 	-	ภาพที่ 2.1-3
	3. ติดตั้งป้ายเตือน “งดใช้เสียงแตร” ทั้งภาษาไทย และภาษาอังกฤษ พร้อมรูปสัญลักษณ์ ที่มองเห็นได้อย่างชัดเจน ในบริเวณถนนและพื้นที่จอดรถภายในโครงการ	<ul style="list-style-type: none"> โครงการติดตั้งป้ายเตือน “งดใช้เสียงแตร” ทั้งภาษาไทย และภาษาอังกฤษ พร้อมรูปสัญลักษณ์ ที่มองเห็นได้อย่างชัดเจน 	-	-

ตารางที่ 2 แบบรายงานผลการปฏิบัติตามมาตรการป้องกันและแก้ไขผลกระทบสิ่งแวดล้อมของโครงการ เสนา ลิฟท์ รัชสิติ คลอง 4

องค์ประกอบทางสิ่งแวดล้อมและคุณค่าต่าง ๆ	มาตรการป้องกันและแก้ไขผลกระทบสิ่งแวดล้อม	ผลการปฏิบัติตามมาตรการฯ	ปัญหาอุปสรรคและแนวทางแก้ไข	เอกสารอ้างอิง
2. ทรัพยากรทางกายภาพ				
2.6 เสียง(ต่อ)	4. จัดทำบัญชีรายชื่อผู้พักอาศัยในโครงการ ห้างพักหมายเลขทะเบียนรถ พร้อมหมายเลขโทรศัพท์ติดต่อเพื่อแจ้งให้เจ้าของรถทราบในกรณีที่เครื่องส่งสัญญาณกันขโมยดัง และสามารถปิดสัญญาณได้อย่างรวดเร็วไม่รบกวนต่อผู้พักอาศัยอื่น และผู้พักอาศัยในบ้านพักใกล้เคียง	<ul style="list-style-type: none"> โครงการต้องจัดทำบัญชีรายชื่อผู้พักอาศัยในโครงการ ห้างพักหมายเลขทะเบียนรถ พร้อมหมายเลขโทรศัพท์ติดต่อเพื่อแจ้งให้เจ้าของรถทราบในกรณีที่เครื่องส่งสัญญาณกันขโมยดัง และสามารถปิดสัญญาณได้อย่างรวดเร็วไม่รบกวนต่อผู้พักอาศัยอื่น และผู้พักอาศัยในบ้านพักใกล้เคียง 	-	-
2.7 ความสั่นสะเทือน	1. จำกัดความเร็วของยานพาหนะในโครงการ ไม่ให้เกิน 20 กิโลเมตร/ชั่วโมง	<ul style="list-style-type: none"> โครงการต้องจำกัดความเร็วของยานพาหนะในโครงการ ไม่ให้เกิน 20 กิโลเมตร/ชั่วโมง 	-	-
	2. ติดตั้งสันชะลอความเร็วหรือตัวหนอนบนทางวิ่งภายในโครงการ	<ul style="list-style-type: none"> โครงการต้องติดตั้งสันชะลอความเร็วหรือตัวหนอนบนทางวิ่งภายในโครงการ 	-	-

ตารางที่ 2 แบบรายงานผลการปฏิบัติตามมาตรการป้องกันและแก้ไขผลกระทบสิ่งแวดล้อมของโครงการ เสนา คีท รัชต์ คอลง 4

องค์ประกอบทางสิ่งแวดล้อมและคุณค่าต่าง ๆ	มาตรการป้องกันและแก้ไขผลกระทบสิ่งแวดล้อม	ผลการปฏิบัติตามมาตรการฯ	ปัญหาอุปสรรคและแนวทางแก้ไข	เอกสารอ้างอิง
2. ทรัพยากรทางกายภาพ				
2.8 อุทกวิทยาและคุณภาพน้ำผิวดิน	1. จัดให้มีการบำบัดน้ำเสียและสิ่งปฏิกูลจากกิจกรรมต่างๆของแต่ละอาคารด้วยระบบบำบัดน้ำเสียขั้นต้นประกอบด้วย บ่อดักไขมัน บ่อเกรอะและบ่อบำบัดน้ำเสียจำนวนอย่างละ 3 ชุด สำหรับอาคารชุดพักอาศัย A/B C/D และ E/F บ่อเกรอะสำหรับการพักผุย่อยรวมและระบบบำบัดน้ำสำหรับอาคารพักผุย่อยรวมและระบบบำบัดน้ำเสียรวมชนิดตะกอนเร่งแบบผสมส ม บูรณ์ (Activated Sludge with Completely Mixed) จำนวน 1 ชุด มีความสามารถรองรับน้ำเสียได้สูงสุด 163 ลูกบาศก์เมตร/วัน โดยระบบบำบัดฯ ต้องได้รับการออกแบบและติดตั้งตามมาตรฐานทางวิศวกรรมที่เกี่ยวข้อง และมีประสิทธิภาพในการบำบัดได้ตามที่ออกแบบ โดยน้ำทิ้งที่ระบายออกต้องมีคุณภาพตามมาตรฐานน้ำทิ้งจากอาคารประเภท ข. ก่อนระบายออกสู่ท่อระบายน้ำสาธารณะริมถนนพระองค์เจ้าสายคลอง 4 ต่อไป	<ul style="list-style-type: none">โครงการต้องจัดให้มีการบำบัดน้ำเสียและสิ่งปฏิกูลจากกิจกรรมต่างๆของแต่ละอาคารด้วยระบบบำบัดน้ำเสียขั้นต้นประกอบด้วย บ่อดักไขมัน บ่อเกรอะ และบ่อบำบัดน้ำเสียจำนวนอย่างละ 3 ชุด สำหรับอาคารชุดพักอาศัย A/B C/D และ E/F บ่อเกรอะสำหรับการพักผุย่อยรวมและระบบบำบัดน้ำเสียรวมชนิดตะกอนเร่งแบบผสมส ม บูรณ์	-	ภาพที่ 2.1-10

ตารางที่ 2 แบบรายงานผลการปฏิบัติตามมาตรการป้องกันและแก้ไขผลกระทบสิ่งแวดล้อมของโครงการ เสนา คีท รัชต์ คอลง 4

องค์ประกอบทางสิ่งแวดล้อมและคุณค่าต่าง ๆ	มาตรการป้องกันและแก้ไขผลกระทบสิ่งแวดล้อม	ผลการปฏิบัติตามมาตรการฯ	ปัญหาอุปสรรคและแนวทางแก้ไข	เอกสารอ้างอิง
2. ทรัพยากรทางกายภาพ				
2.8 อุทกวิทยาและคุณภาพน้ำผิวดิน(ต่อ)	2. จัดให้มีการติดตามตรวจสอบคุณภาพน้ำทั้งที่ผ่านการบำบัดของโครงการจะต้องมีค่า ถึงปนเปื้อน "ไม่มากกว่ามาตรฐานน้ำทิ้งจากอาคารประเภท ข. ก่อนระบายลงสู่ระบบระบายน้ำสาธารณะ	<ul style="list-style-type: none"> ● โครงการจัดให้มีบริษัทที่ได้รับอนุญาต เก็บน้ำเสียเพื่อไปตรวจสอบคุณภาพน้ำทั้งที่ผ่านการบำบัดของโครงการจะต้องมีค่า ถึงปนเปื้อน "ไม่มากกว่ามาตรฐานน้ำทิ้งจากอาคารประเภท ข. ก่อนระบายลงสู่ระบบระบายน้ำสาธารณะ 	-	ภาคผนวก 2 ผลวิเคราะห์ห้องปฏิบัติการ
	3. ควบคุมไม่ให้เกิดการระบายน้ำลงคลองสาธารณะ (คลอง ตี) ด้านทิศตะวันออกของโครงการ	<ul style="list-style-type: none"> ● กำจัดพืชน้ำที่งอกขึ้นตามคลองไม่ให้มีการระบายน้ำลงคลองสาธารณะ (คลอง ตี) ด้านทิศตะวันออกของโครงการ 	-	ภาพที่ 2.1-10
	4. จัดให้มีเจ้าหน้าที่ควบคุมดูแลการทำงานของระบบบำบัดน้ำเสีย และซ่อมบำรุงอุปกรณ์ของระบบตามมาตรฐานการซ่อมบำรุงอย่างสม่ำเสมอ	<ul style="list-style-type: none"> ● โครงการต้องกำชับเจ้าหน้าที่ที่ควบคุมดูแลการทำงานของระบบบำบัดน้ำเสีย และซ่อมบำรุงอุปกรณ์ของระบบตามมาตรฐานการซ่อมบำรุงอย่างสม่ำเสมอ 	-	ภาพที่ 2.1-10
	ไม่มีมาตรการ	<ul style="list-style-type: none"> ● 	-	-
2.9 อุทกวิทยาและคุณภาพน้ำใต้ดิน				

ตารางที่ 2 แบบรายงานผลการปฏิบัติตามมาตรการป้องกันและแก้ไขผลกระทบสิ่งแวดล้อมของโครงการ เสนา ลิพท์ รัชดิลดอง 4

องค์ประกอบทางสิ่งแวดล้อมและคุณค่าต่าง ๆ	มาตรการป้องกันและแก้ไขผลกระทบสิ่งแวดล้อม	ผลการปฏิบัติตามมาตรการฯ	ปัญหาอุปสรรคและแนวทางแก้ไข	เอกสารอ้างอิง
3. ทรัพยากรชีวภาพ				
3.1 ทรัพยากรชีวภาพบนบก	ไม่มีมาตรการ	<ul style="list-style-type: none"> โครงการต้องจัดให้มีการบำบัดน้ำเสียและสิ่งปฏิกูลจากกิจกรรมต่างๆ ของแต่ละอาคารด้วยระบบบำบัดน้ำเสียขั้นต้นประกอบด้วย บ่อดักไขมัน บ่อเกรอะ และบ่อบำบัดน้ำเสีย จำนวนอย่างละ 3 ชุด สำหรับอาคารชุดพักอาศัย A/B C/D และ E/F บ่อเกรอะสำหรับอาคารพักผู้ผลิยรวม และระบบบำบัดน้ำเสียรวมชนิดตะกอนเร่งแบบผสมสมบูรณ์ (Activated Sludge with Completely Mixed) จำนวน 1 ชุด มีความสามารถรองรับน้ำเสียได้สูงสุด 163 ลูกบาศก์เมตร/วัน 	-	ภาพที่ 2.1-10
3.2 ทรัพยากรชีวภาพในน้ำ	<p>1. จัดให้มีการบำบัดน้ำเสียและสิ่งปฏิกูลจากกิจกรรมต่างๆ ของแต่ละอาคารด้วยระบบบำบัดน้ำเสียขั้นต้น ประกอบด้วย บ่อดักไขมัน บ่อเกรอะ และบ่อบำบัดน้ำเสีย จำนวนอย่างละ 3 ชุด สำหรับอาคารชุดพักอาศัย A/B C/D และ E/F บ่อเกรอะสำหรับอาคารพักผู้ผลิยรวม และระบบบำบัดน้ำเสียรวมชนิดตะกอนเร่งแบบผสมสมบูรณ์ (Activated Sludge with Completely Mixed) จำนวน 1 ชุดมีความสามารถรองรับน้ำเสียได้สูงสุด 163 ลูกบาศก์เมตร/วัน โดยระบบบำบัดฯ ต้องได้รับการออกแบบและติดตั้งตามมาตรฐานทางวิศวกรรมที่เกี่ยวข้อง และมีประสิทธิภาพในการบำบัดได้ตามที่ออกแบบโดยน้ำทิ้งที่ระบายออกต้องมีคุณภาพตาม</p>			

ตารางที่ 2 แบบรายงานผลการปฏิบัติตามมาตรการป้องกันและแก้ไขผลกระทบสิ่งแวดล้อมของโครงการ เสนา ลิฟท์ รังสิต คลอง 4

องค์ประกอบทาง สิ่งแวดล้อมและ คุณค่าต่าง ๆ	มาตรการป้องกันและแก้ไขผลกระทบ สิ่งแวดล้อม	ผลการปฏิบัติตามมาตรการฯ	ปัญหาอุปสรรค และแนวทางแก้ไข	เอกสารอ้างอิง
3. ทรัพยากรชีวภาพ				
3.1 ทรัพยากรชีวภาพ บนบก	มาตรฐานน้ำทิ้งจากอาคารประเภท ข. ก่อนระบาย ออกสู่ท่อระบายน้ำสาธารณะ ริมถนนพระองค์เจ้า สาย คลอง 4 ต่อไป			
	2. จัดให้มีการติดตามตรวจสอบคุณภาพน้ำทิ้งที่ผ่าน การบำบัดของโครงการจะต้องมีค่า สิ่งปนเปื้อน ไม่มากกว่ามาตรฐานน้ำทิ้งจากอาคารประเภท ข. ก่อนระบายลงสู่ระบบระบายน้ำสาธารณะ.	<ul style="list-style-type: none"> โครงการต้องจัดให้มีการติดตามตรวจสอบคุณภาพน้ำทิ้งที่ ผ่านการบำบัดของ โครงการจะต้องมีค่า สิ่งปนเปื้อน ไม่ มากกว่ามาตรฐานน้ำทิ้ง 	-	ภาพที่ 2.1-10
	3. ควบคุมไม่ให้เกิดการระบายน้ำลงคลองสาธารณะ (คลอง ตี) ด้านทิศตะวันออกของโครงการ	<ul style="list-style-type: none"> กำชับพนักงานควบคุม ไม่ให้มีการระบายน้ำลงคลอง สาธารณะ (คลอง ตี) ด้านทิศตะวันออกของโครงการ 	-	ภาพที่ 2.1-10
	4. จัดให้มีเจ้าหน้าที่ควบคุมดูแลการทำงานของ ระบบบำบัดน้ำเสีย และซ่อมบำรุงอุปกรณ์ของ ระบบฯตามมาตรฐานการซ่อมบำรุงอย่างสม่ำเสมอ	<ul style="list-style-type: none"> โครงการต้องจัดให้มีเจ้าหน้าที่ควบคุมดูแลการทำงานของ ระบบบำบัดน้ำเสีย และซ่อมบำรุงอุปกรณ์ของระบบฯตาม มาตรฐานการซ่อมบำรุงอย่างสม่ำเสมอ 	-	ภาพที่ 2.1-10

ตารางที่ 2 แบบรายงานผลการปฏิบัติตามมาตรการป้องกันและแก้ไขผลกระทบสิ่งแวดล้อมของโครงการ เสนา คีทท์ ริงคิต คลอง 4

องค์ประกอบทาง สิ่งแวดล้อมและ คุณค่าต่าง ๆ	มาตรการป้องกันและแก้ไขผลกระทบ สิ่งแวดล้อม	ผลการปฏิบัติตามมาตรการฯ	ปัญหาอุปสรรค และแนวทางแก้ไข	เอกสารอ้างอิง
4. คุณค่าการใช้ประโยชน์ของมนุษย์				
4.1 การใช้ น้ำ	1. จัดให้มีการประชาสัมพันธ์ รณรงค์ ขอความร่วมมือในการประหยัดน้ำแก่ผู้พักอาศัย โดยการจัดบอร์ดประชาสัมพันธ์ลดปริมาณการใช้ในส่วนกลาง และบอร์ดประชาสัมพันธ์ของโครงการ	● นิติบุคคลต้องจัดให้มีการประชาสัมพันธ์ รณรงค์ ขอความร่วมมือในการประหยัดน้ำแก่ผู้พักอาศัย โดยการจัดบอร์ดประชาสัมพันธ์ลดปริมาณการใช้ในส่วนกลาง	-	ภาพที่ 2.1-11
	2. จัดให้มีถังสำรองน้ำใช้เพื่อการอุปโภค-บริโภคที่ชั้นใต้ดินและชั้นดาดฟ้าของอาคาร โดยให้มีปริมาณสำรองน้ำสำรองใช้เพื่อการอุปโภค-บริโภค ปริมาตรไม่น้อยกว่า 288.54 ลูกบาศก์เมตร/วัน หรือมีปริมาตรสำรองน้ำใช้ได้ไม่น้อยกว่า 1 วัน	● โครงการต้องจัดให้มีถังสำรองน้ำใช้เพื่อการอุปโภค-บริโภคที่ชั้นใต้ดินและชั้นดาดฟ้าของอาคาร โดยให้มีปริมาณสำรองน้ำสำรองใช้เพื่อการอุปโภค-บริโภค ปริมาตรสำรองน้ำใช้ได้ไม่น้อยกว่า 1 วัน	-	ภาพที่ 2.1-7
	3. จัดให้มีระบบการสูบน้ำเข้าในอาคารผ่านถังเก็บน้ำหลักใต้ดินและถังเก็บน้ำชั้นดาดฟ้า โดยไม่สูบน้ำดึงน้ำมาจากท่อประปาของการประปาฯ โดยตรง	● โครงการต้องจัดให้มีระบบการสูบน้ำเข้าในอาคารผ่านถังเก็บน้ำหลักใต้ดินและถังเก็บน้ำชั้นดาดฟ้า	-	ภาพที่ 2.1-7

ตารางที่ 2 แบบรายงานผลการปฏิบัติตามมาตรการป้องกันและแก้ไขผลกระทบสิ่งแวดล้อมของโครงการ เสนา คีทท์ ริงลิต คลอง 4

องค์ประกอบทาง สิ่งแวดล้อมและ คุณค่าต่าง ๆ	มาตรการป้องกันและแก้ไขผลกระทบ สิ่งแวดล้อม	ผลการปฏิบัติตามมาตรการฯ	ปัญหาอุปสรรค และแนวทางแก้ไข	เอกสารอ้างอิง
4. คุณค่าการใช้ประโยชน์ของมนุษย์				
4.1 การใช้น้ำ(ต่อ)	4. เนื่องจากถึงเก็บน้ำได้ดินตื้นอยู่บนฐานรากอาคาร และมีโครงสร้างเสาอยู่ภายในถึงจึงต้องจัดให้มีการขุดวางตัวของด้วยวัสดุกันซึมที่ไม่เป็นพิษ เพื่อป้องกันน้ำซึมเข้าไปจนถึงเหล็กเส้นภายใน เสาจนเกิดสนิม และออกมาปนเปื้อนกับน้ำ ภายในถึงเก็บน้ำ	<ul style="list-style-type: none"> เนื่องจากถึงเก็บน้ำได้ดินของโครงการตั้งอยู่บนฐานรากอาคารและมีโครงสร้างเสาอยู่ภายในถึงโครงการจึงต้องจัดให้มีการขุดวางตัวของด้วยวัสดุกันซึมที่ไม่เป็นพิษ 	-	ภาพที่ 2.1-7
	5. จัดให้มีการทาสีความสะอาดถึงเก็บน้ำทุกถึง จัดล้างคราบตะกอน คราบสนิม และคราบสะสมในบริเวณมูถึงที่น้ำไม่หมุนเวียน เป็นประจำทุก 6 เดือน ทั้งนี้ ต้องไม่ใช้น้ำล้างที่มีสารเคมีซึ่งอาจตกค้างสะสมอยู่ภายในถึง และต้องเปิดฝาล้างตลอดเวลาที่ทาสีความสะอาด เพื่อให้อากาศถ่ายเทได้อย่างสะดวก และจัดให้มีเจ้าหน้าที่ฝ้าผ้าบนของถึงน้ำอย่างน้อย 1 คน	<ul style="list-style-type: none"> โครงการต้องจัดให้มีการทาสีความสะอาดถึงเก็บน้ำทุกถึง จัดล้างคราบตะกอน คราบสนิม และคราบสะสมในบริเวณมูถึงที่น้ำไม่หมุนเวียน เป็นประจำทุก 6 เดือน 	-	ภาพที่ 2.1-7

ตารางที่ 2 แบบรายงานผลการปฏิบัติตามมาตรการป้องกันและแก้ไขผลกระทบสิ่งแวดล้อมของโครงการ เสนา คีท รั้งลิต คลอง 4

องค์ประกอบทางสิ่งแวดล้อมและคุณค่าต่าง ๆ	มาตรการป้องกันและแก้ไขผลกระทบสิ่งแวดล้อม	ผลการปฏิบัติตามมาตรการฯ	ปัญหาอุปสรรคและแนวทางแก้ไข	เอกสารอ้างอิง
4. คุณค่าการใช้ประโยชน์ของมนุษย์				
4.1 การใช้น้ำ(ต่อ)	6. จัดให้มีเจ้าหน้าที่ตรวจสอบการรั่วไหลของถึงสารอนินทรีย์ใช้ได้น้ำ ทุกครั้งที่ทำการตรวจสอบระดับน้ำใต้ดินหากพบรอยรั่วให้น้ำใต้ดินหากพบรอยรั่วที่อาจเป็นน้ำให้รีบดำเนินการซ่อมแซมทันที รวมถึงการตรวจสอบรอบรั้วหรือคราบน้ำตามข้อต่อหรือจุดเชื่อมต่อของท่อและสุขภัณฑ์ต่างๆ อย่างสม่ำเสมอ	<ul style="list-style-type: none"> ● กำจัดน้ำที่เจ้าหน้าที่ตรวจสอบการรั่วไหลของถึงสารอนินทรีย์ใช้ได้น้ำ ทุกครั้งที่ทำการตรวจสอบระดับน้ำใต้ดินหากพบรอยรั่วให้น้ำใต้ดินหากพบรอยรั่วที่อาจเป็นน้ำให้รีบดำเนินการซ่อมแซมทันที รวมถึงการตรวจสอบรอบรั้วหรือคราบน้ำตามข้อต่อหรือจุดเชื่อมต่อของท่อและสุขภัณฑ์ต่างๆ อย่างสม่ำเสมอ 	-	ภาพที่ 2.1-7
4.2 การบำบัดน้ำเสียและสิ่งปฏิกูล	1. จัดให้มีการบำบัดน้ำเสียและสิ่งปฏิกูลจากกิจกรรมต่างๆ ของแต่ละอาคารด้วยระบบบำบัดน้ำเสียขั้นต้น ประกอบด้วย บ่อตกตะกอน 3 ชุด และบ่อสูบน้ำเสีย จำนวน 3 ชุด สำหรับอาคารชุดพักอาศัย A/B C/D และบ่อเกรอะสำหรับอาคารพักผู้โดยสาร และระบบบำบัดน้ำเสียรวมชนิดตะกอนเร่งแบบผสมสมบูรณ์ (Activated Sludge with Completely Mixed) จำนวน 1 ชุด มีความสามารถรองรับน้ำ	<ul style="list-style-type: none"> ● โครงการต้องจัดให้มีการบำบัดน้ำเสียและสิ่งปฏิกูลจากกิจกรรมต่างๆ ของแต่ละอาคารด้วยระบบบำบัดน้ำเสียขั้นต้น ประกอบด้วย บ่อตกตะกอน 3 ชุด และบ่อสูบน้ำเสีย จำนวน 3 ชุด สำหรับอาคารชุดพักอาศัย A/B C/D และบ่อเกรอะสำหรับอาคารพักผู้โดยสาร และระบบบำบัดน้ำเสียรวมชนิดตะกอนเร่งแบบผสมสมบูรณ์ (Activated Sludge with Completely Mixed) จำนวน 1 ชุด มีความสามารถรองรับน้ำเสียได้สูงสุด 163 ลูกบาศก์เมตร/วัน 	-	ภาพที่ 2.1-10

ตารางที่ 2 แบบรายงานผลการปฏิบัติตามมาตรการป้องกันและแก้ไขผลกระทบสิ่งแวดล้อมของโครงการ เสนา คีท รัชต์ คอลง 4

องค์ประกอบทาง สิ่งแวดล้อมและ คุณค่าต่าง ๆ	มาตรการป้องกันและแก้ไขผลกระทบ สิ่งแวดล้อม	ผลการปฏิบัติตามมาตรการฯ	ปัญหาอุปสรรค และแนวทางแก้ไข	เอกสารอ้างอิง
4. คุณค่าการใช้ประโยชน์ของมนุษย์				
4.2 การบำบัดน้ำเสีย และสิ่งปฏิกูล (ต่อ)	เสียได้สูงสุด 163 ลูกบาศก์เมตร/วัน โดยระบบ บำบัดฯต้องได้รับการออกแบบและติดตั้งตาม มาตรฐานทางวิศวกรรมที่เกี่ยวข้อง และมี ประสิทธิภาพในการบำบัดได้ตามที่ออกแบบ โดยน้ำทิ้งที่ระบายออกต้องมีคุณภาพตาม มาตรฐานน้ำทิ้งจากอาคารประเภท ข. ก่อน ระบายออกสู่ท่อระบายน้ำสาธารณะริมถนน พระองค์เจ้าสาย คลอง 4 ต่อไป			
	2. จัดให้มีการติดตามตรวจสอบคุณภาพน้ำทิ้งที่ ผ่านการบำบัดของโครงการจะต้องมีค่า สิ่ง ปนเปื้อนไม่มากกว่ามาตรฐานน้ำทิ้งจากอาคาร ประเภท ข. ก่อนระบายลงสู่ระบบระบายน้ำ สาธารณะ	<ul style="list-style-type: none"> โครงการต้องจัดให้มีการติดตามตรวจสอบคุณภาพน้ำทิ้งที่ ผ่านการบำบัดของ โครงการจะต้องมีค่า สิ่งปนเปื้อน ไม่ มากกว่ามาตรฐานน้ำทิ้งจากอาคารประเภท ข. 	-	ภาคผนวก 2 ผลวิเคราะห์ ห้องปฏิบัติการ
	3. จัดให้มีเจ้าหน้าที่ควบคุมดูแลการทำงานของ ระบบบำบัดน้ำเสีย และซ่อมบำรุงอุปกรณ์ของ	<ul style="list-style-type: none"> โครงการต้องจัดให้มีเจ้าหน้าที่ควบคุมดูแลการทำงานของ ระบบบำบัดน้ำเสีย และซ่อมบำรุงอุปกรณ์ของระบบฯตาม มาตรฐานการซ่อมบำรุงอย่างสม่ำเสมอ 	-	ภาพที่ 2.1-10

ตารางที่ 2 แบบรายงานผลการปฏิบัติตามมาตรการป้องกันและแก้ไขผลกระทบสิ่งแวดล้อมของโครงการ เสนา คีท รั้งลิต คลอง 4

องค์ประกอบทาง สิ่งแวดล้อมและ คุณค่าต่าง ๆ	มาตรการป้องกันและแก้ไขผลกระทบ สิ่งแวดล้อม	ผลการปฏิบัติตามมาตรการฯ	ปัญหาอุปสรรค และแนวทางแก้ไข	เอกสารอ้างอิง
4. คุณค่าการใช้ประโยชน์ของมนุษย์				
4.2 การบำบัดน้ำเสีย และสิ่งปฏิกูล (ต่อ)	ระบบฯตามมาตรฐานการซ่อมบำรุงอย่างสม่ำเสมอ 4. จัดให้มีการบำบัดกักขังมีเทนจากระบบบำบัดน้ำเสียของโครงการ โดยการต่อท่อระบายอากาศจากบ่อบำบัดก๊าซมีเทนและบ่อกักขังมีเทนเข้าสู่บ่อดินบริเวณพื้นที่สีเขียวของโครงการ จำนวน 4 บ่อ ขนาด 0.7, 0.7, 0.7 และ 0.1 ตารางเมตร ตามลำดับ ที่ระดับความลึก 0.6 เมตร ที่ก้นบ่อบำบัดดินดิบอัดแน่น และวางท่อระบายอากาศที่เจาะรูโดยรอบ หุ้มท่อด้วย GEOTEXTILE จากนั้นจึงกลบทับด้วยปุ๋ยชีวภาพแล้วจึงปลูกต้นไม้ไว้ด้านบน 5. จัดให้มีการบำบัดละอองน้ำเสีย (Aerosol) จากบ่อเติมอากาศ โดยการต่อท่อระบายอากาศจากบ่อเติมอากาศให้ระเหยผ่านชั้นดินบริเวณพื้นที่สีเขียว	<ul style="list-style-type: none"> โครงการต้องจัดให้มีการบำบัดกักขังมีเทนจากระบบบำบัดน้ำเสียของโครงการ โดยการต่อท่อระบายอากาศจากบ่อบำบัดก๊าซมีเทนและบ่อกักขังมีเทนเข้าสู่บ่อดินบริเวณพื้นที่สีเขียวของโครงการ จำนวน 4 บ่อ โครงการต้องจัดให้มีการบำบัดละอองน้ำเสีย (Aerosol) จากบ่อเติมอากาศ โดยการต่อท่อระบายอากาศจากบ่อเติมอากาศ 	-	-

ตารางที่ 2 แบบรายงานผลการปฏิบัติตามมาตรการป้องกันและแก้ไขผลกระทบสิ่งแวดล้อมของโครงการ เสนา ลิทท์ รีจิติ คลอง 4

องค์ประกอบทางสิ่งแวดล้อมและคุณค่าต่าง ๆ	มาตรการป้องกันและแก้ไขผลกระทบสิ่งแวดล้อม	ผลการปฏิบัติตามมาตรการฯ	ปัญหาอุปสรรคและแนวทางแก้ไข	เอกสารอ้างอิง
4. คุณค่าการใช้ประโยชน์ของมนุษย์				
4.2 การบำบัดน้ำเสียและสิ่งปฏิกูล (ต่อ)	<p>เขียวของโครงการ จำนวน 1 บ่อ มีขนาด 2 ตารางเมตร ซึ่งเพียงพอสำหรับกำจัดก๊าซมีเทนที่เกิดขึ้นทั้งหมด 0.0133 ลูกบาศก์เมตร/วินาที</p> <p>6. จัดให้มีการเก็บไขมันส่วนเกินจากบ่อดักไขมันของแต่ละอาคารไปกำจัดทุก 7 วัน โดยให้รวบรวมใส่ถุงหนาไปพักไว้ที่ห้องพักมูลฝอยเปียกเพื่อรวบรวมขนส่งเทศบาลเมืองลาดสวาย</p> <p>7. กำหนดให้โครงการทำสัญญาดูแลรักษาระบบบำบัดน้ำเสียกับผู้ดำเนินการติดตั้งระบบบำบัดน้ำเสียของโครงการอย่างน้อย 1 ปี เพื่อดูแลระบบให้เสถียร และถ่ายทอดความรู้ให้กับเจ้าหน้าที่โครงการดำเนินการต่อไป</p> <p>8. ติดตั้งมิเตอร์ไฟฟ้าสำหรับระบบบำบัดน้ำเสีย เพื่อตรวจสอบปริมาณการใช้ไฟฟ้าในการเดินระบบ</p>	<ul style="list-style-type: none"> ● ให้ระเหยผ่านชั้นดินบริเวณพื้นที่สีเขียวของโครงการ จำนวน 1 บ่อ ● โครงการต้องกำชับให้พนักงานเก็บไขมันส่วนเกินจากบ่อดักไขมันของแต่ละอาคารไปกำจัดทุก 7 วัน ● โครงการต้องกำหนดให้โครงการทำสัญญาดูแลรักษาระบบบำบัดน้ำเสียกับผู้ดำเนินการติดตั้งระบบบำบัดน้ำเสียของโครงการอย่างน้อย 1 ปี ● โครงการต้องติดตั้งมิเตอร์ไฟฟ้าสำหรับระบบบำบัดน้ำเสีย เพื่อตรวจสอบปริมาณการใช้ไฟฟ้าในการเดินระบบ 	-	-

ตารางที่ 2 แบบรายงานผลการปฏิบัติตามมาตรการป้องกันและแก้ไขผลกระทบสิ่งแวดล้อมของโครงการ เสนา คีท รั้งคิต คลอง 4

องค์ประกอบทางสิ่งแวดล้อมและคุณค่าต่าง ๆ	มาตรการป้องกันและแก้ไขผลกระทบสิ่งแวดล้อม	ผลการปฏิบัติตามมาตรการฯ	ปัญหาอุปสรรคและแนวทางแก้ไข	เอกสารอ้างอิง
4. คุณค่าการใช้ประโยชน์ของมนุษย์				
4.2 การบำบัดน้ำเสียและสิ่งปฏิกูล (ต่อ)	9. ประสานให้เทศบาลเมืองลาดสวายเข้ามาสูบทะกอนส่วนเกินจากระบบบำบัดน้ำเสียของโครงการทุก 30 วันหรือตามปริมาณตะกอนที่เกิดขึ้น	<ul style="list-style-type: none"> โครงการต้องประสานให้เทศบาลเมืองลาดสวายเข้ามาสูบทะกอนส่วนเกินจากระบบบำบัดน้ำเสียของโครงการทุก 30 วัน 	-	-
	10. จัดให้มีการเก็บสถิติข้อมูลและรายงานผลการตรวจวัดคุณภาพน้ำทั้งที่ผ่านการบำบัดให้ เป็นไปตามกฎกระทรวงเรื่อง กำหนดหลักเกณฑ์ วิธีการและแบบ การจัดการเก็บสถิติและข้อมูล การจัดทำบันทึกรายละเอียด และรายงาน สรุปลผลการทำงานของระบบบำบัดน้ำเสีย พ.ศ.2555 และ ทำงานของระบบบำบัดน้ำเสีย พ.ศ.2555 และ นำส่งเทศบาลเมืองลาดสวายทุกเดือน	<ul style="list-style-type: none"> โครงการต้องจัดให้มีการเก็บสถิติข้อมูลและรายงานผลการ ตรวจวัดคุณภาพน้ำทั้งที่ผ่านการบำบัด ให้เป็นไปตาม กฎกระทรวงเรื่อง กำหนดหลักเกณฑ์ วิธีการและแบบ การเก็บสถิติและข้อมูล การจัดทำบันทึกรายละเอียด และรายงาน สรุปลผลการทำงานของระบบบำบัดน้ำเสีย พ.ศ.2555 และ นำส่งเทศบาลเมืองลาดสวายทุกเดือน 	-	ภาคผนวก 2 บันทึก พศ.1 พศ.2

ตารางที่ 2 แบบรายงานผลการปฏิบัติตามมาตรการป้องกันและแก้ไขผลกระทบสิ่งแวดล้อมของโครงการ เสนา คิพท์ ริงลิต คลอง 4

องค์ประกอบทางสิ่งแวดล้อมและคุณค่าต่าง ๆ	มาตรการป้องกันและแก้ไขผลกระทบสิ่งแวดล้อม	ผลการปฏิบัติตามมาตรการฯ	ปัญหาอุปสรรคและแนวทางแก้ไข	เอกสารอ้างอิง
4. คุณค่าการใช้ประโยชน์ของมนุษย์				
4.3 การระบายน้ำและการป้องกันน้ำท่วม(ต่อ)	1. จัดให้มีการก่อสร้างบ่อแบ่งน้ำและช่องเปิด (Orifice) เป็นท่อขนาด 0.4 เมตร เชื่อมต่อระหว่างบ่อแบ่งน้ำกับบ่อตัดขยะสุดท้าย และก่อสร้างบ่อน้ำ มีปริมาตรเท่ากับ 278.22 ลูกบาศก์เมตร ใต้บริเวณปลายท่อระบายน้ำภายในโครงการ ใกล้กับปากทางเข้า-ออกโครงการ เพื่อทำหน้าที่ควบคุมการระบายน้ำออกจากโครงการ	<ul style="list-style-type: none"> โครงการต้องจัดให้มีการก่อสร้างบ่อแบ่งน้ำและช่องเปิด (Orifice) เป็นท่อขนาด 0.4 เมตร เชื่อมต่อระหว่างบ่อแบ่งน้ำกับบ่อตัดขยะสุดท้าย และก่อสร้างบ่อน้ำ มีปริมาตรเท่ากับ 278.22 ลูกบาศก์เมตร 	-	-
	2. จัดให้มีการควบคุมอัตราการระบายน้ำภายในพื้นที่โครงการไม่ให้เกิดกว่าอัตราการระบายน้ำภายในพื้นที่โครงการก่อนการพัฒนาโครงการ หรือ 0.0207 ลูกบาศก์เมตร/วินาที โดยการระบายน้ำในสภาพปกติจะผ่านบ่อแบ่งน้ำและช่องเปิดออกสู่ท่อระบายน้ำบนถนนพระองค์เจ้าสาย คลอง 4 ด้วยอัตราการระบายออกเท่ากับ 0.0202 ลูกบาศก์เมตร/วินาที	<ul style="list-style-type: none"> จัดให้มีการควบคุมอัตราการระบายน้ำภายในพื้นที่โครงการไม่ให้เกิดกว่าอัตราการระบายน้ำก่อนการพัฒนาโครงการ 	-	-

ตารางที่ 2 แบบรายงานผลการปฏิบัติตามมาตรการป้องกันและแก้ไขผลกระทบสิ่งแวดล้อมของโครงการ เสนา คีท รัชต์ คอลง 4

องค์ประกอบทางสิ่งแวดล้อมและคุณค่าต่าง ๆ	มาตรการป้องกันและแก้ไขผลกระทบสิ่งแวดล้อม	ผลการปฏิบัติตามมาตรการฯ	ปัญหาอุปสรรคและแนวทางแก้ไข	เอกสารอ้างอิง
4. คุณค่าการใช้ประโยชน์ของมนุษย์				
4.3 การระบายน้ำและการป้องกันน้ำท่วม(ต่อ)	และเมื่อมีปริมาณฝนตกมาก ปริมาณน้ำฝนส่วนเกินจะระบายลงสู่ในบ่อแบ่งน้ำเข้าสู่บ่อสูบน้ำ และควบคุมการระบายน้ำฝนส่วนเกินออกจากบ่อน้ำด้วยเครื่องสูบน้ำจำนวน 2 เครื่อง (ทำงานแบบสลับรอบกัน) เพื่อสูบน้ำฝนออกจากบ่อน้ำที่อัตราสูบน้ำเท่ากับ 0.01 ลูกบาศก์เมตร/วินาที ไม่เกินกว่าอัตราการระบายน้ำก่อนพัฒนาโครงการ (0.0202 ลูกบาศก์เมตร/วินาที)		-	-
	3. หน่วยงานตรวจสอบสิ่งอุดต้นหรือกีดขวางทางของน้ำในท่อระบายน้ำ บ่อพักน้ำ บ่อแบ่งน้ำ และบ่อน้ำ โดยให้ทหาความสะอาดอย่างน้อยเดือนละครั้ง	<ul style="list-style-type: none"> กำกับให้พนักงานนั้นตรวจสอบสิ่งอุดต้นหรือกีดขวางทางไหลของน้ำในท่อระบายน้ำ บ่อพักน้ำ บ่อแบ่งน้ำ และบ่อน้ำ โดยให้ทหาความสะอาดอย่างน้อยเดือนละครั้ง 	-	ภาพที่ 2.1-10
	4. ติดตั้งตะแกรงดักขยะที่บ่อพักน้ำสุดท้าย ก่อนที่จะระบายน้ำออกสู่ท่อระบายน้ำริมถนนพระองค์เจ้าสายเข้าสู่คลอง 4 และหมั่นตรวจสอบตะกอนเป็นประจํา	<ul style="list-style-type: none"> โครงการติดตั้งตะแกรงดักขยะที่บ่อพักน้ำสุดท้าย ก่อนที่จะระบายน้ำออกสู่ท่อระบายน้ำริมถนนพระองค์เจ้าสายคลอง 4 และหมั่นตรวจสอบตะกอนเป็นประจํา 	-	ภาพที่ 2.1-10

ตารางที่ 2 แบบรายงานผลการปฏิบัติตามมาตรการป้องกันและแก้ไขผลกระทบสิ่งแวดล้อมของโครงการ เสนา คีท รั้งสิต คลอง 4

องค์ประกอบทาง สิ่งแวดล้อมและ คุณค่าต่าง ๆ	มาตรการป้องกันและแก้ไขผลกระทบ สิ่งแวดล้อม	ผลการปฏิบัติตามมาตรการฯ	ปัญหาอุปสรรค และแนวทางแก้ไข	เอกสารอ้างอิง
4. คุณค่าการใช้ประโยชน์ของมนุษย์				
4.3 การระบายน้ำและการป้องกันน้ำท่วม(ต่อ)	ออกเป็นประกาศให้หาความสะอาดขุดลอก ดินตะกอนออกจากท่อระบายน้ำและบ่อดัก ตะกอนของโครงการอย่างน้อยเดือนละครั้ง			
	5. จัดให้มีการตรวจสอบและดูแลระบบระบายน้ำ ฝนของโครงการทุกเดือน เพื่อตรวจสอบสิ่งอุดตัน ต้น หรือการสะสมตัวของตะกอนดินในแนวท่อ และบ่อดักน้ำ ซึ่งจะเป็นอุปสรรคในการระบาย น้ำ	<ul style="list-style-type: none">โครงการต้องจัดให้มีการตรวจสอบและดูแลระบบระบายน้ำ ฝนของโครงการทุกเดือน เพื่อตรวจสอบสิ่งอุดตัน หรือการ สะสมตัวของตะกอนดินในแนวท่อและบ่อดักน้ำ	-	ภาพที่ 2.1-10

ตารางที่ 2 แบบรายงานผลการปฏิบัติตามมาตรการป้องกันและแก้ไขผลกระทบสิ่งแวดล้อมของโครงการ เสนา คีท รั้งลิต คลอง 4

องค์ประกอบทาง สิ่งแวดล้อมและ คุณค่าต่าง ๆ	มาตรการป้องกันและแก้ไขผลกระทบ สิ่งแวดล้อม	ผลการปฏิบัติตามมาตรการฯ	ปัญหาอุปสรรค และแนวทางแก้ไข	เอกสารอ้างอิง
4. คุณค่าการใช้ประโยชน์ของมนุษย์				
4.4 การจัดการมูล ฝอย(ต่อ)	1. จัดให้มีการแยกประเภทมูลฝอยก่อนรวบรวมไป กำจัด โดยจัดหาลังรองรับมูลฝอยแยกประเภทที่มี ฝาปิดมิดชิด คือกังรองรับมูลฝอยเปียก (สีเขียว) ถึงรองรับมูลฝอยแห้งทั่วไป (สีน้ำเงิน) ถึง รองรับมูลฝอยรีไซเคิล (สีเหลือง) ถึงรองรับมูล ฝอยอันตราย (สีแดง) และถึงรองรับมูลฝอย ประเภทหนักากอนามัยและชุดตรวจ ATK ใช้ แล้ว (สีส้ม) ขนาดความจุต่างๆ ตั้งไว้บริเวณ พื้นที่ใช้ประโยชน์ต่างๆ ของโครงการและใน ห้องพักมูลฝอยรวม	<ul style="list-style-type: none"> ก้าจับให้พนักงานทำความสะอาดให้มีการแยกประเภท มูลฝอยก่อนรวบรวมไปกำจัด โดยจัดหาลังรองรับมูลฝอย แยกประเภทมีฝาปิดมิดชิด 	-	-

ตารางที่ 2 แบบรายงานผลการปฏิบัติตามมาตรการป้องกันและแก้ไขผลกระทบสิ่งแวดล้อมของโครงการ เสนา คีท รัชต์สิติ คลอง 4

องค์ประกอบทางสิ่งแวดล้อมและคุณค่าต่าง ๆ	มาตรการป้องกันและแก้ไขผลกระทบสิ่งแวดล้อม	ผลการปฏิบัติตามมาตรการฯ	ปัญหาอุปสรรคและแนวทางแก้ไข	เอกสารอ้างอิง
5. คุณค่าการใช้ประโยชน์ของมนุษย์				
4.4 การจัดการมูลฝอย(ต่อ)	2. จัดให้มีห้องพักมูลฝอยประจำชั้นตั้งอยู่ใกล้โถงลิฟต์โดยสารเป็นห้องที่มีประตูปิดมิดชิด ภายในห้องจะบรรจุถังรองรับมูลฝอยแยกประเภทเป็นถังรองรับมูลฝอยแห้งทั่วไป (สีน้ำเงิน) ขนาด 60 ลิตร จำนวน 1 ถัง ถังรองรับมูลฝอยเปียก (สีเขียว) ถังรองรับมูลฝอยรีไซเคิล (สีเหลือง) ขนาด 100 ลิตร จำนวนอย่างละ 1 ถัง และถังรองรับมูลฝอยอันตราย (สีแดง) ขนาด 40 ลิตร จำนวน 1 ถัง และถังรองรับมูลฝอยหน้ำกากอนามัยและชุดตรวจ ATK ใช้แล้ว (สีส้ม) ขนาด 40 ลิตร จำนวน 1 ถัง และภายในถังรองรับมูลฝอยแต่ละถังต้องบรรจุถุงพลาสติกทึบดำเป็นถุงมัดแน่นปิดผนึกให้เรียบร้อยประเภทใด ยกเว้นมูลฝอยอันตรายให้ใช้ถุงแดงเพื่อความสะดวกในการคัดแยกและเก็บขน	<ul style="list-style-type: none"> โครงการต้องจัดให้มีห้องพักมูลฝอยประจำชั้นตั้งอยู่ใกล้โถงลิฟต์โดยสารเป็นห้องที่มีประตูปิดมิดชิด ภายในห้องจะบรรจุถังรองรับมูลฝอยแยกประเภทเป็นถังรองรับมูลฝอยแห้งทั่วไป 	-	ภาพที่ 2.1-5

ตารางที่ 2 แบบรายงานผลการปฏิบัติตามมาตรการป้องกันและแก้ไขผลกระทบสิ่งแวดล้อมของโครงการ เสนา คีท รั้งลิต คลอง 4

องค์ประกอบทาง สิ่งแวดล้อมและ คุณค่าต่าง ๆ	มาตรการป้องกันและแก้ไขผลกระทบ สิ่งแวดล้อม	ผลการปฏิบัติตามมาตรการฯ	ปัญหาอุปสรรค และแนวทางแก้ไข	เอกสารอ้างอิง
6. คุณค่าการใช้ประโยชน์ของมนุษย์				
4.4 การจัดการมูล ฝอย(ต่อ)	3. จัดให้มีห้องพักมูลฝอยประชาชนตั้งอยู่ใกล้โรง ลิฟต์โดยสร้างเป็นห้องที่มีประตูปิดมิดชิด ภายใน ห้องจะบรรจุถังรองรับมูลฝอยแยกประเภทเป็น ถังรองรับมูลฝอยแห้งทั่วไป (สีน้ำเงิน) ขนาด 60 ลิตร จำนวน 1 ถัง ถังรองรับมูลฝอยเปียก (สี เขียว) ถังรองรับมูลฝอยรีไซเคิล (สีเหลือง) ขนาด 100 ลิตร จำนวนอย่างละ 1 ถัง และถังรองรับมูล ฝอยอันตราย (สีแดง) ขนาด 40 ลิตร จำนวน 1 ถัง และถังรองรับมูลฝอยหนักกากอนามัยและชุด ตรวจ ATK ใช้แล้ว (สีส้ม) ขนาด 40 ลิตร จาน วน 1 ถัง และภายในถังรองรับมูลฝอยแต่ละถัง ต้องบรรจุถุงติดฉลากกำกับว่าเป็นมูลฝอย	โครงการต้องจัดให้มีห้องพักมูลฝอยประชาชนตั้งอยู่ใกล้โรง ลิฟต์โดยสร้างเป็นห้องที่มีประตูปิดมิดชิด ภายในห้องจะ บรรจุถังรองรับมูลฝอยแยกประเภทเป็นถังรองรับมูลฝอย แห้งทั่วไป	-	ภาพที่ 2.1-5

ตารางที่ 2 แบบรายงานผลการปฏิบัติตามมาตรการป้องกันและแก้ไขผลกระทบสิ่งแวดล้อมของโครงการ เสนา คีท รัชต์ คอลง 4

องค์ประกอบทางสิ่งแวดล้อมและคุณค่าต่าง ๆ	มาตรการป้องกันและแก้ไขผลกระทบสิ่งแวดล้อม	ผลการปฏิบัติตามมาตรการฯ	ปัญหาอุปสรรคและแนวทางแก้ไข	เอกสารอ้างอิง
4. คุณค่าการใช้ประโยชน์ของมนุษย์				
4.4 การจัดการมูลฝอย(ต่อ)	4. จัดให้มีการพักมูลฝอยรวม เป็นห้องคอนกรีตเสริมเหล็กมีบานประตูปิดทึบ โดยแบ่งเป็นอาคารพักมูลฝอยย่อยเพื่อเก็บมูลฝอยแยกประเภท ประกอบด้วย ห้องพักมูลฝอยแห้งทั่วไป ขนาดพื้นที่ 3.40 ตารางเมตร ห้องพักมูลฝอยรีไซเคิล ขนาดพื้นที่ 6.00 ตารางเมตร ห้องพักมูลฝอยอันตราย ขนาดพื้นที่ 3.67 ตารางเมตร มีระดับความสูงเก็บกับมูลฝอยเท่ากับ 1.2 เมตร ถังรองรับมูลฝอยที่เป็นน้ำกากอเนาะและชุดตรวจ ATK ใช้แล้ว (จัดไว้ภายในห้องพักมูลฝอยอันตราย) ใช้ถึงสี่สัปดาห์ ขนาด 240 ลิตรจำนวน 1 ถัง และถังขยะคอนเทนเนอร์พักมูลฝอยอินทรีย์ (มูลฝอยเปียก) ขนาดพื้นที่วางถังขยะ 1.70 x 4.00 เมตร ปริมาตร ถังเก็บเท่ากับ 8 ลูกบาศก์เมตร โดยแต่ละห้องพักมูลฝอยย่อยต้องมีความสามารถในการเก็บกักปริมาณมูลฝอยที่เกิดขึ้นแต่ละชนิดได้ไม่ต่ำกว่า 3 วันยกเว้นห้องพักมูลฝอยอันตรายต้องเก็บมูลฝอย	<ul style="list-style-type: none"> โครงการต้องจัดให้มีอาคารพักมูลฝอยรวม เป็นห้องคอนกรีตเสริมเหล็กมีบานประตูปิดทึบ โดยแบ่งเป็นอาคารพักมูลฝอยย่อยเพื่อเก็บมูลฝอยแยกประเภท 	-	ภาพที่ 2.1-5

ตารางที่ 2 แบบรายงานผลการปฏิบัติตามมาตรการป้องกันและแก้ไขผลกระทบสิ่งแวดล้อมของโครงการ เสนา คีท รัชต์ คอลง 4

องค์ประกอบทาง สิ่งแวดล้อมและ คุณค่าต่าง ๆ	มาตรการป้องกันและแก้ไขผลกระทบ สิ่งแวดล้อม	ผลการปฏิบัติตามมาตรการฯ	ปัญหาอุปสรรค และแนวทางแก้ไข	เอกสารอ้างอิง
4. คุณค่าการใช้ประโยชน์ของมนุษย์				
4.4 การจัดการมูล ฝอย(ต่อ)	ได้ไม่น้อยกว่า 15 วัน และภายในถึงรองรับมูลฝอย แต่ละถังต้องบรรจุถุงพลาสติกแยกจากกันว่าเป็นมูล ฝอยประเภทใดแยกเป็นมูลฝอยอันตรายให้ใช้ถุงสี แดง และมูลฝอยที่เป็นน้ำกากอเนามัยและชุด ตรวจ ATK ใช้แล้วให้ใช้ถุงสีส้ม เพื่อความสะดวก ในการคัดแยกและเก็บขน			
	4. ห้องพักมูลฝอยต้องปูพื้นห้องเพื่อป้องกันกา ปนเปื้อนผ่านดิน และจัดให้มีกอน้ำสาหรับทา ความสะอาดห้องพักมูลฝอย และต่อระบายน้ำ ภายในห้องพักมูลฝอยเชื่อมต่อกับระบบบำบัด น้ำเสียของโครงการ	<ul style="list-style-type: none"> โครงการต้องจัดให้ห้องพักมูลฝอยต้องปูพื้นห้องเพื่อป้องกัน การปนเปื้อนผ่านดิน และจัดให้มีกอน้ำสาหรับทาความ สะอาดห้องพักมูลฝอย และต่อระบายน้ำภายในห้องพักมูล ฝอยเชื่อมต่อกับระบบบำบัดน้ำเสียของโครงการ 	-	-
	5. การส่งมูลฝอยอันตรายต้องรถเก็บขนของเทศบาล เมื่อตลาดสวาย ให้ดำเนินการตามวันที่เทศบาลฯ กำหนด	<ul style="list-style-type: none"> โครงการต้องส่งมูลฝอยอันตรายต่อรถเก็บขนของเทศบาล เมื่อตลาดสวาย ให้ดำเนินการตามวันที่เทศบาลฯ กำหนด 	-	-

ตารางที่ 2 แบบรายงานผลการปฏิบัติตามมาตรการป้องกันและแก้ไขผลกระทบสิ่งแวดล้อมของโครงการ เสนา คีท รัชต์ คอลง 4

องค์ประกอบทาง สิ่งแวดล้อมและ คุณค่าต่าง ๆ	มาตรการป้องกันและแก้ไขผลกระทบ สิ่งแวดล้อม	ผลการปฏิบัติตามมาตรการฯ	ปัญหาอุปสรรค และแนวทางแก้ไข	เอกสารอ้างอิง
4. คุณค่าการใช้ประโยชน์ของมนุษย์				
4.4 การจัดการมูล ฝอย(ต่อ)	6. จัดให้มีอุปกรณ์ป้องกันอันตรายส่วนบุคคลสำหรับแม่บ้านของโครงการ "ได้แก่ ผ่ากันเป็นผ้าปิดปาก-จุกจมูก ถุงมือยางหนา และรองเท้ายูท และกวาดขัน ให้แม่บ้านโครงการสวมใส่อุปกรณ์ป้องกันอันตรายส่วนบุคคลที่โครงการได้จัดไว้ให้	<ul style="list-style-type: none"> โครงการต้องกำชับให้มีอุปกรณ์ป้องกันอันตรายส่วนบุคคลสำหรับแม่บ้านของโครงการ 	-	ภาพที่ 2.1-5
	7. มูลฝอยรีไซเคิลของโครงการให้ทำการคัดแยกประเภทเป็นประเภท เป็นขวดแก้ว ขวดพลาสติก กระป๋องเครื่องดื่ม กระดาษ เครื่องดื่ม กระดาษหนังสือพิมพ์ และกระดาษกล่อง เพื่อให้หัวหน้าแม่บ้านส่งจากหน่วยงานตามปริมาณมูลฝอย และนารายได้จากจากการจำหน่าย เป็นกองทุนสวัสดิการรวมสำหรับแม่บ้าน เพื่อเป็นแรงจูงใจในการคัดแยกมูลฝอยของโครงการ	<ul style="list-style-type: none"> มูลฝอยรีไซเคิลของโครงการให้ทำการคัดแยกประเภท เป็นขวดแก้ว ขวดพลาสติก กระป๋องเครื่องดื่ม กระดาษ หนังสือพิมพ์ และกระดาษกล่อง เพื่อให้หัวหน้าแม่บ้านส่งจากหน่วยงานตามปริมาณมูลฝอย และนารายได้จากจากการจำหน่าย เป็นกองทุนสวัสดิการรวมสำหรับแม่บ้าน เพื่อเป็นแรงจูงใจในการคัดแยกมูลฝอยของโครงการ 	-	-
	8. คัดป้ายเตือนและประชาสัมพันธ์ไม่ให้ผู้พักอาศัยทิ้งมูลฝอยลงสู่คลองสี่	<ul style="list-style-type: none"> โครงการต้องติดป้ายเตือนและประชาสัมพันธ์ไม่ให้ผู้พักอาศัยทิ้งมูลฝอยลงสู่คลองสี่ 	-	ภาพที่ 2.1-11

ตารางที่ 2 แบบรายงานผลการปฏิบัติตามมาตรการป้องกันและแก้ไขผลกระทบสิ่งแวดล้อมของโครงการ เสนา คีทท์ ริงลิต คลอง 4

องค์ประกอบทางสิ่งแวดล้อมและคุณค่าต่าง ๆ	มาตรการป้องกันและแก้ไขผลกระทบสิ่งแวดล้อม	ผลการปฏิบัติตามมาตรการฯ	ปัญหาอุปสรรคและแนวทางแก้ไข	เอกสารอ้างอิง
4. คุณค่าการใช้ประโยชน์ของมนุษย์				
4.4 การจัดการมูลฝอย(ต่อ)	9. ตรวจสอบสภาพภูเขาและภาชนะรองรับมูลฝอยไม่ให้เกิดการชำรุดเสียหาย มีรื้อที่ทาให้เกิดรั่วไหล กรณีที่พบว่ามีการชำรุดหรือเสียหายให้ทำการซ่อมแซมหรือเปลี่ยนใหม่	<ul style="list-style-type: none"> โครงการต้องกำชับให้ตรวจสอบสภาพภูเขาและภาชนะรองรับมูลฝอยไม่ให้เกิดการชำรุดเสียหาย มีรื้อที่ทาให้เกิดรั่วไหล กรณีที่พบว่ามีการชำรุดหรือเสียหายให้ทำการซ่อมแซมหรือเปลี่ยนใหม่ 	-	ภาพที่ 2.1-5
4.5 การใช้ไฟฟ้าและพลังงาน	1. เลือกใช้อุปกรณ์เครื่องใช้ไฟฟ้าเป็นผลิตภัณฑ์ประหยัดพลังงานทั้งหมด	<ul style="list-style-type: none"> โครงการต้องเลือกใช้อุปกรณ์เครื่องใช้ไฟฟ้าเป็นผลิตภัณฑ์ประหยัดพลังงานทั้งหมด 	-	-
	2. เลือกใช้หลอดไฟส่องสว่างภายในโครงการ เป็นแบบประหยัดพลังงาน แบบ LED ซึ่งใช้พลังงานต่ำแต่ประสิทธิภาพการส่องสว่างที่สูง พร้อมทั้งจัดให้มีสวิทช์ควบคุมแยกบริเวณทางเดิน พื้นที่จัดสวนเพื่อความสะดวกในการเปิด-ปิด	<ul style="list-style-type: none"> โครงการต้องเลือกใช้หลอดไฟส่องสว่างภายในโครงการเป็นแบบประหยัดพลังงาน แบบ LED ซึ่งใช้พลังงานต่ำแต่ให้ประสิทธิภาพการส่องสว่างที่สูง พร้อมทั้งจัดให้มีสวิทช์ควบคุมแยกบริเวณทางเดิน 	-	-
	3. ช่องระบายทางเดินมีช่องเปิดเพื่อให้แสงสว่างและอากาศถ่ายเทได้อย่างสะดวก	<ul style="list-style-type: none"> กำชับให้พนักงานดูแลช่องระบายทางเดินมีช่องเปิดเพื่อให้แสงสว่าง และอากาศถ่ายเทได้อย่างสะดวก 	-	-

ตารางที่ 2 แบบรายงานผลการปฏิบัติตามมาตรการป้องกันและแก้ไขผลกระทบสิ่งแวดล้อมของโครงการ เสนา คีท รั้งลิต คลอง 4

องค์ประกอบทางสิ่งแวดล้อมและคุณค่าต่าง ๆ	มาตรการป้องกันและแก้ไขผลกระทบสิ่งแวดล้อม	ผลการปฏิบัติตามมาตรการฯ	ปัญหาอุปสรรคและแนวทางแก้ไข	เอกสารอ้างอิง
4. คุณค่าการใช้ประโยชน์ของมนุษย์				
4.5 การใช้ไฟฟ้าและก๊าซเรือนกระจก (ต่อ)	<p>4. การเลือกใช้เครื่องปรับอากาศของโครงการ ที่มีค่าสัมประสิทธิ์ในการทำงาน (COP) หรืออัตราส่วนประสิทธิภาพพลังงาน (EER) สูง ต้องให้สอดคล้องเหมาะสมกับขนาดของห้องแต่ละห้อง เพื่อไม่ให้เกิดการใช้พลังงานที่มากเกินไป</p> <p>5. จัดทำแผนประชาสัมพันธ์การประหยัดพลังงาน ปิดประกาศที่บอร์ดประกาศข่าวของอาคาร ที่ห้องโถงลิฟต์หรือภายในห้องลิฟต์ดังนี้</p> <ul style="list-style-type: none"> - ให้ใช้บันไดแทนลิฟต์เมื่อขึ้นลงน้อยครั้ง - ให้ตั้งอุณหภูมิเครื่องปรับอากาศที่ 25 องศาเซลเซียสเพื่อประหยัดพลังงาน - ปิดไฟหลอดที่ไม่จำเป็น และถอดปลั๊กเครื่องใช้ไฟฟ้าทุกครั้งหลังเลิกใช้งาน <p>6. กำหนดให้ต้องตรวจสอบระบบไฟฟ้าอย่างน้อยปีละ 1 ครั้ง</p>	<ul style="list-style-type: none"> โครงการต้องเลือกใช้เครื่องปรับอากาศของโครงการ ที่มีค่าสัมประสิทธิ์ในการทำงาน (COP) หรืออัตราส่วนประสิทธิภาพพลังงาน (EER) สูง ต้องให้สอดคล้องเหมาะสมกับขนาดของห้องแต่ละห้อง เพื่อไม่ให้เกิดการใช้พลังงานที่มากเกินไป โครงการต้องจัดทำแผนประชาสัมพันธ์การประหยัดพลังงาน ปิดประกาศที่บอร์ดประกาศข่าวของอาคาร ตามมาตรการที่เสนอไว้ 	-	ภาพที่ 2.1-12
			-	ภาพที่ 2.1-11
			-	-

ตารางที่ 2 แบบรายงานผลการปฏิบัติตามมาตรการป้องกันและแก้ไขผลกระทบสิ่งแวดล้อมของโครงการ เสนา คีทท์ ริงลิต คลอง 4

องค์ประกอบทาง สิ่งแวดล้อมและ คุณค่าต่าง ๆ	มาตรการป้องกันและแก้ไขผลกระทบ สิ่งแวดล้อม	ผลการปฏิบัติตามมาตรการฯ	ปัญหาอุปสรรค และแนวทางแก้ไข	เอกสารอ้างอิง
4. คุณค่าการใช้ประโยชน์ของมนุษย์				
4.5 การใช้ไฟฟ้า และ การอนุรักษ์ พลังงาน(ต่อ)	7. จัดให้มีคู่มือการบำรุงรักษาระบบไฟฟ้าต่อ เจ้าหน้าที่โครงการ กาชับให้ต้องดูแลรักษาให้อยู่ ในสภาพดีอยู่เสมอพร้อมทั้งต้องจัดการวางเมตร เวลาการตรวจสอบและอายุการใช้งานของระบบ ไฟฟ้าอย่างสม่ำเสมอ	● โครงการต้องจัดให้มีคู่มือการบำรุงรักษาระบบไฟฟ้าต่อ เจ้าหน้าที่โครงการ กาชับให้ต้องดูแลรักษาให้อยู่ในสภาพดี อยู่เสมอ	-	-
	8. ติดตั้งระบบป้องกันไฟฟ้าลัดวงจรและระบบ ป้องกันไฟเกินปริมาณที่กำหนดแบบตัดวงจร อัตโนมัติ (Circuit Breaker) ไว้กับระบบไฟฟ้า ภายในอาคาร	● โครงการต้องติดตั้งระบบป้องกันไฟฟ้าลัดวงจรและระบบ ป้องกันไฟเกินปริมาณที่กำหนดแบบตัดวงจรอัตโนมัติ	-	-
4.6 การจราจร	1. จัดให้มีจำนวนที่จอดรถในโครงการ 121 คัน ซึ่ง ไม่น้อยกว่า 50 คัน สอดคล้องตามกฎหมายและที่ จอดรถอีกจำนวน 69 คัน รวมถึงที่จอดรถ ประเภทอื่นๆ ที่มีกิจกรรมเกี่ยวข้องกับทาง โครงการซึ่ง ได้แก่ รถขนขยะ โดยจัดเตรียมช่อง จอดรถของรถแต่ละประเภทให้เหมาะสมไว้อย่าง ชัดเจนเพื่อไม่ให้เกิดการกีดขวางช่องทางเข้า-ออก ซึ่งอาจเป็นปัจจัยที่สาเหตุอันอาจจะ	● โครงการต้องจัดให้มีจำนวนที่จอดรถในโครงการ 121 คัน ซึ่งไม่น้อยกว่า 50 คัน สอดคล้องตามกฎหมาย และที่จอด รถอีกจำนวน 69 คัน รวมถึงที่จอดรถประเภทอื่นๆ ที่มี กิจกรรมเกี่ยวข้องกับทางโครงการ	-	ภาพที่ 2.1-4

ตารางที่ 2 แบบรายงานผลการปฏิบัติตามมาตรการป้องกันและแก้ไขผลกระทบสิ่งแวดล้อมของโครงการ เสนา คีท รีจิติ คลอง 4

องค์ประกอบทาง สิ่งแวดล้อมและ คุณค่าต่าง ๆ	มาตรการป้องกันและแก้ไขผลกระทบ สิ่งแวดล้อม	ผลการปฏิบัติตามมาตรการฯ	ปัญหาอุปสรรค และแนวทางแก้ไข	เอกสารอ้างอิง
4. คุณค่าการใช้ประโยชน์ของมนุษย์				
4.6 การจราจร (ต่อ)	ส่งผลกระทบต่อการจราจรภายนอก			
	2. จัดให้มีเจ้าหน้าที่คอยควบคุมและอำนวยความสะดวกบริเวณทางเข้า-ออกบริเวณการจราจรและถนนพระองค์เจ้าสาย คลอง 4 เพื่อป้องกันการจราจรติดขัดบริเวณทางเข้าออกโครงการ โดยเฉพาะในช่วงเวลาเร่งด่วน	<ul style="list-style-type: none"> โครงการต้องจัดให้มีเจ้าหน้าที่คอยควบคุมและอำนวยความสะดวกบริเวณทางเข้า-ออกบริเวณการจราจรและถนนพระองค์เจ้าสาย คลอง 4 เพื่อป้องกันการจราจรติดขัดบริเวณทางเข้าออกโครงการ โดยเฉพาะในช่วงเวลาเร่งด่วน 	-	-
	3. จัดให้มีการอบรมเจ้าหน้าที่ในด้านการจัดการจราจรกับตำรวจจราจรภายในพื้นที่เพื่อเพิ่มเติมประสิทธิภาพในการจัดการจราจรให้มากขึ้น	<ul style="list-style-type: none"> โครงการต้องจัดให้มีการอบรมเจ้าหน้าที่ในด้านการจัดการจราจรกับตำรวจจราจรภายในพื้นที่ 	-	-
	4. จัดทำเครื่องหมายจราจร เส้นแบ่งช่องทางการจราจรบนถนนใน โครงการ ให้ชัดเจน และติดตั้งเครื่องหมายจราจรต่างๆสัญญาณเตือน ป้ายจำกัดความเร็ว สันชะลอความเร็ว และกระจกนูนบนถนนในโครงการเพื่อให้เกิดทัศนวิสัยที่ดีในการเดินทาง	<ul style="list-style-type: none"> โครงการต้องจัดทำเครื่องหมายจราจร เส้นแบ่งช่องทางการจราจรบนถนนใน โครงการ ให้ชัดเจน และติดตั้งเครื่องหมายจราจรต่างๆสัญญาณเตือน ป้ายจำกัดความเร็ว สันชะลอความเร็ว และกระจกนูนบนถนนในโครงการเพื่อให้เกิดทัศนวิสัยที่ดีในการเดินทาง 	-	ภาพที่ 2.1-4

ตารางที่ 2 แบบรายงานผลการปฏิบัติตามมาตรการป้องกันและแก้ไขผลกระทบสิ่งแวดล้อมของโครงการ เสนา ลิพท์ รัชดิล คลอง 4

องค์ประกอบทางสิ่งแวดล้อมและคุณค่าต่าง ๆ	มาตรการป้องกันและแก้ไขผลกระทบสิ่งแวดล้อม	ผลการปฏิบัติตามมาตรการฯ	ปัญหาอุปสรรคและแนวทางแก้ไข	เอกสารอ้างอิง
4. คุณค่าการใช้ประโยชน์ของมนุษย์				
4.6 การจราจร (ต่อ)	<p>5. คัดตั้งป้ายแสดงทางเข้า-ออก ในระยะที่สามารถมองเห็นได้ง่ายก่อนเข้าสู่พื้นที่โครงการเพื่อให้ผู้ขับขี่ยานพาหนะที่จะเลี้ยวเข้าสู่โครงการชะลอรถและเตรียมพร้อมก่อนเข้าโครงการ</p> <p>6. จัดให้มีแสงไฟส่องสว่างทางเดินรถให้สว่างเพียงพอ ทั้งเวลากลางวันและกลางคืน</p> <p>7. จัดให้มีบริการเรียกรถรับจ้างสาธารณะ ด้วยการติดตั้งสัญญาณไฟกระพริบด้านหน้าโครงการ หรือโทรแจ้งเจ้าหน้าที่รักษาความปลอดภัย ด้านหน้าโครงการ เพื่อช่วยเรียกใช้บริการ</p> <p>8. ห้ามไม่ให้รถยนต์ของผู้พักอาศัย จอดกีดขวางทางจราจรบนผิวถนนพระองค์เจ้าสาย คลอง 4 บริเวณด้านหน้าโครงการ</p> <p>9. จัดให้มีการประชาสัมพันธ์ต่อลูกค้าโครงการ ในช่วงเปิดการขายถึงจำนวนที่จอดรถของโครงการ เพื่อให้ลูกค้ารับทราบ</p>	<ul style="list-style-type: none"> ● โครงการต้องติดตั้งป้ายแสดงทางเข้า-ออก ในระยะที่สามารถมองเห็นได้ง่ายก่อนเข้าสู่พื้นที่โครงการ ● โครงการต้องจัดให้มีแสงไฟส่องสว่างทางเดินรถให้สว่างเพียงพอ ทั้งเวลากลางวันและกลางคืน ● โครงการต้องจัดให้มีบริการเรียกรถรับจ้างสาธารณะ ด้วยการติดตั้งสัญญาณไฟกระพริบด้านหน้าโครงการ ● กำชับเจ้าหน้าที่ รปภ. ห้ามไม่ให้รถยนต์ของผู้พักอาศัย จอดกีดขวางทางจราจรบนผิวถนนพระองค์เจ้าสาย คลอง 4 ● โครงการต้องประชาสัมพันธ์จัดให้มีการประชาสัมพันธ์ต่อลูกค้าโครงการ ในช่วงเปิดการขายถึงจำนวนที่จอดรถของโครงการ เพื่อให้ลูกค้ารับทราบ 	-	<p>ภาพที่ 2.1-1</p> <p>-</p> <p>-</p> <p>-</p> <p>ภาพที่ 2.1-11</p>

องค์ประกอบทาง สิ่งแวดล้อมและ คุณค่าต่าง ๆ	มาตรการป้องกันและแก้ไขผลกระทบ สิ่งแวดล้อม	ผลการปฏิบัติตามมาตรการฯ	ปัญหา อุปสรรค และแนวทางแก้ไข	เอกสารอ้างอิง
4. คุณค่าการใช้ประโยชน์ของมนุษย์				
4.6 การจราจร (ต่อ)	10. กำหนดให้มีการควบคุมไม่ให้เกิดการจราจรถึง คืนสำหรับรถของผู้มาติดต่อ	● กำชับให้เจ้าหน้าที่ รปภ. ควบคุมไม่ให้มีการจอดรถค้างคืน สำหรับรถของผู้มาติดต่อ	-	-
4.7 การใช้ที่ดิน	1. รักษาสภาพการตัดส่วนการใช้ที่ดิน อาคาร โครงการ ให้มีพื้นที่ปกคลุมดิน 2,406.08 ตาราง เมตร พื้นที่ว่าง 4,789.92 ตารางเมตร เป็นไปตาม การออกแบบและเสนอต่อสำนักงานนโยบาย และแผนทรัพยากรธรรมชาติและสิ่งแวดล้อม	● โครงการต้องรักษาสภาพการตัดส่วนการใช้ที่ดิน อาคาร โครงการ ให้มีพื้นที่ปกคลุมดิน 2,406.08 ตารางเมตร พื้นที่ ว่าง 4,789.92 ตารางเมตร	-	ภาพที่ 2.1-1
	2. จัดให้มีพื้นที่สีเขียวทั้งโครงการเท่ากับ 1,285.88 ตารางเมตร เป็นพื้นที่สีเขียวออกอากาศระดับ พื้นดินทั้งหมด โดยกำหนดให้เป็นพื้นที่ปลูกไม้ ยืนต้น 575.46ตารางเมตร และพื้นที่ปลูกไม้พุ่ม ไม้คลุมดิน 1,285.88ตารางเมตร พร้อมรักษา สภาพพื้นที่สีเขียวตลอดระยะดำเนินการ เป็นไป ตามเกณฑ์ต่างๆ ที่กำหนด และต้องดูแลรักษา และตัดแต่งต้นไม้ที่จัดไว้ในพื้นที่สีเขียวให้ เจริญเติบโตดีและสวยงามอยู่เสมอ	● โครงการต้องจัดให้มีพื้นที่สีเขียวทั้งโครงการเท่ากับ 1,285.88ตารางเมตร เป็นพื้นที่สีเขียวออกอากาศระดับ พื้นดินทั้งหมด โดยกำหนดให้เป็นพื้นที่ปลูกไม้ยืนต้น 575.46ตารางเมตร และพื้นที่ปลูกไม้พุ่ม ไม้คลุมดิน 1,285.88 ตารางเมตร พร้อมรักษาสภาพพื้นที่สีเขียวตลอดระยะดาเนิน การ	-	ภาพที่ 2.1-2

ตารางที่ 2 แบบรายงานผลการปฏิบัติตามมาตรการป้องกันและแก้ไขผลกระทบสิ่งแวดล้อมของโครงการ เสนา ลิพท์ รัชดิล คลอง 4

องค์ประกอบทางสิ่งแวดล้อมและคุณค่าต่าง ๆ	มาตรการป้องกันและแก้ไขผลกระทบสิ่งแวดล้อม	ผลการปฏิบัติตามมาตรการฯ	ปัญหาอุปสรรคและแนวทางแก้ไข	เอกสารอ้างอิง
5. คุณค่าต่อคุณภาพชีวิต				
5.1 สภาพเศรษฐกิจ สังคม และคุณภาพชีวิต	1. การรับพนักงานเข้าปฏิบัติงานในโครงการ ให้บุคคลในท้องถิ่นที่มีความสามารถตามตำแหน่งงาน เข้าทำงาน เป็นลำดับแรก	● โครงการต้องรับพนักงานเข้าปฏิบัติงานในโครงการ ให้รับบุคคลในท้องถิ่นที่มีความสามารถตามตำแหน่งงาน เข้าทำงานเป็นลำดับแรก	-	-
	2. ให้ความร่วมมือจัดกิจกรรมทางสังคมร่วมกับหน่วยงานภาครัฐ เช่น วันสำคัญทางศาสนา วันสำคัญตามประเพณีต่างๆ	● โครงการต้อง ให้ความร่วมมือจัดกิจกรรมทางสังคมร่วมกับหน่วยงานภาครัฐ	-	-
	3. ให้โครงการ และพนักงานโครงการ ปฏิบัติหน้าที่โดยเป็นกลางทางการเมือง ในกรณีที่มีการเลือกตั้งในแต่ละระดับและเลือกตั้งในแต่ละระดับและผู้สมัครรับเลือกตั้งประสงค์จะหาเสียงในพื้นที่โครงการให้พิจารณาอนุญาตตามสมควรและเป็นธรรมต่อทุกกลุ่ม	● โครงการ และพนักงานโครงการ ปฏิบัติหน้าที่โดยเป็นกลางทางการเมือง ในกรณีที่มีการเลือกตั้งในแต่ละระดับและ ผู้สมัครรับเลือกตั้งประสงค์จะหาเสียงในพื้นที่โครงการให้พิจารณาอนุญาตตามสมควรและเป็นธรรมต่อทุกกลุ่ม	-	-
	4. จัดทำข้อบังคับกำหนดหลักเกณฑ์เกี่ยวกับการพักอาศัยให้ผู้พักอาศัย ได้รับทราบ โดยเน้นไม่ก่อให้เกิดการรบกวนผู้พักอาศัยในโครงการและบริเวณข้างเคียง	● โครงการต้องจัดทำข้อบังคับกำหนดหลักเกณฑ์เกี่ยวกับการพักอาศัยให้ผู้พักอาศัย ได้รับทราบ โดยเน้น "ไม่ก่อให้เกิดการรบกวนผู้พักอาศัยใน โครงการและบริเวณข้างเคียง	-	ภาคผนวก 2

ตารางที่ 2 แบบรายงานผลการปฏิบัติตามมาตรการป้องกันและแก้ไขผลกระทบสิ่งแวดล้อมของโครงการ เสนา คีท รั้งสิต คลอง 4

องค์ประกอบทางสิ่งแวดล้อมและคุณค่าต่าง ๆ	มาตรการป้องกันและแก้ไขผลกระทบสิ่งแวดล้อม	ผลการปฏิบัติตามมาตรการฯ	ปัญหาอุปสรรคและแนวทางแก้ไข	เอกสารอ้างอิง
5. คุณค่าต่อคุณภาพชีวิต				
5.1 สภาพเศรษฐกิจ สังคม และคุณภาพชีวิต (ต่อ)	5. จัดให้มีเจ้าหน้าที่รักษาความปลอดภัย ประจำบริเวณทางเข้า-ออกโครงการและภายในพื้นที่โครงการ เพื่อดูแลความปลอดภัยในโครงการและไม่ให้มีผลกระทบต่อบริเวณข้างเคียง	<ul style="list-style-type: none"> โครงการต้องจัดให้มีเจ้าหน้าที่รักษาความปลอดภัย ประจำบริเวณทางเข้า-ออกโครงการและภายในพื้นที่โครงการ 	-	ภาพที่ 2.1-3
	6. ส่งเสริมให้ประกอบกิจการร่วมกับชุมชน ในโอกาสต่างๆเพื่อเป็นเสริมสร้างความสัมพันธ์กับชุมชนข้างเคียง	<ul style="list-style-type: none"> โครงการต้องส่งเสริมให้ประกอบกิจการร่วมกับชุมชน ในโอกาสต่างๆเพื่อเป็นเสริมสร้างความสัมพันธ์ 	-	-
	7. ปฏิบัติตามมาตรการฯ ด้านต่างๆ ได้แก่ ด้านกายภาพชีวภาพ และคุณค่าคุณภาพชีวิตและคุณค่าการใช้ประโยชน์ของมนุษย์อย่างเคร่งครัด เพื่อไม่เกิดผลกระทบต่อชุมชน	<ul style="list-style-type: none"> โครงการต้องปฏิบัติตามมาตรการฯ ด้านต่างๆ ได้แก่ ด้านกายภาพชีวภาพ และคุณค่าคุณภาพชีวิตและคุณค่าการใช้ประโยชน์ของมนุษย์อย่างเคร่งครัด 	-	-
	8. ในกรณีที่มีร้องเรียน ถึงผลกระทบที่เกิดจากโครงการ ให้โครงการดำเนินการแก้ไขปัญหา ผลกระทบโดยเร็ว และแจ้งผลการดำเนินการต่อผู้แจ้งร้องเรียน และสานานาเอกสารการดำเนินงานแก้ไขปัญหาร้องเรียนต่อเทศบาลเมืองลาดสวาย	<ul style="list-style-type: none"> ในกรณีที่มีร้องเรียน ถึงผลกระทบที่เกิดจากโครงการ โครงการต้องดำเนินการแก้ไขผลกระทบโดยเร็ว และแจ้งผลการดำเนินการต่อผู้แจ้งร้องเรียน และสานานาเอกสารการดำเนินงานแก้ไขปัญหาร้องเรียนต่อเทศบาลเมืองลาดสวาย 	-	-

ตารางที่ 2 แบบรายงานผลการปฏิบัติตามมาตรการป้องกันและแก้ไขผลกระทบสิ่งแวดล้อมของโครงการ เสนา ลิฟท์ รังสิต คลอง 4

องค์ประกอบทางสิ่งแวดล้อมและคุณค่าต่างๆ	มาตรการป้องกันและแก้ไขผลกระทบสิ่งแวดล้อม	ผลการปฏิบัติตามมาตรการฯ	ปัญหาอุปสรรคและแนวทางแก้ไข	เอกสารอ้างอิง
5. คุณค่าต่อคุณภาพชีวิต				
5.1 สภาพเศรษฐกิจ สังคม และคุณภาพชีวิต (ต่อ)	เมืองลาดสวาย 9. กรณีที่มีการเปลี่ยนแปลงโครงการภายหลังเปิดดำเนินการที่ก่อให้เกิดผลกระทบทางด้านสิ่งแวดล้อมอย่างมีนัยสำคัญ ให้ทำการสำรวจสภาพเศรษฐกิจสังคมและความคิดเห็นของประชาชน ผู้นำชุมชน สถานประกอบการและหน่วยงานที่เกี่ยวข้อง รวมทั้งภาวการณ์เปลี่ยนแปลง ปัญหาและความเดือดร้อนตลอดจนความต้องการที่มีต่อโครงการ โดยดำเนินการโดยดาเนินงานก่อนทุกครั้งที่มีการเปลี่ยนแปลงโครงการตามหลักวิชาการและหลักสถิติ พร้อมทั้งการแสดงผลการสำรวจ	<ul style="list-style-type: none">โครงการต้องปฏิบัติตาม กรณีที่มีการเปลี่ยนแปลงโครงการภายหลังเปิดดำเนินการที่ก่อให้เกิดผลกระทบทางด้านสิ่งแวดล้อมอย่างมีนัยสำคัญ ให้ทำการสำรวจสภาพเศรษฐกิจสังคมและความคิดเห็นของประชาชน ผู้นำชุมชน สถานประกอบการและหน่วยงานที่เกี่ยวข้อง รวมทั้งภาวการณ์เปลี่ยนแปลง ปัญหาและความเดือดร้อนตลอดจนความต้องการที่มีต่อโครงการ โดยดาเนินงานก่อนทุกครั้งที่มีการเปลี่ยนแปลง โครงการตามหลักวิชาการและหลักสถิติ พร้อมทั้งการแสดงผลการสำรวจ	-	-

ตารางที่ 2 แบบรายงานผลการปฏิบัติตามมาตรการป้องกันและแก้ไขผลกระทบสิ่งแวดล้อมของโครงการ เสนา คีท รัชต์ คอลง 4

องค์ประกอบทางสิ่งแวดล้อมและคุณค่าต่าง ๆ	มาตรการป้องกันและแก้ไขผลกระทบสิ่งแวดล้อม	ผลการปฏิบัติตามมาตรการฯ	ปัญหา อุปสรรค และแนวทางแก้ไข	เอกสารอ้างอิง
5. คุณค่าต่อคุณภาพชีวิต				
5.2 ก ร มี ส่วน ร่ว ม ข อ ง ประช า ช น และ ชุมชนสัมพันธ์	<p>1) ด้านชุมชนสัมพันธ์</p> <ul style="list-style-type: none">• แผนงานส่งเสริมความสัมพันธ์ระหว่างโครงการกับชุมชน โดยโครงการจะจัดให้มีกิจกรรมเพื่อเชื่อมความสัมพันธ์กับชุมชน โดยรอบที่ตั้งโครงการ ดังนี้<ul style="list-style-type: none">• จัดให้มีการสนับสนุนการจัดกิจกรรมในวันสำคัญต่างๆ เพื่อให้ประชาชนในชุมชนเข้าร่วมในวันสำคัญต่างๆ เช่น วันปีใหม่ วันสงกรานต์ วันเข้าพรรษา วันออกพรรษา วันพ่อแห่งชาติ ฯลฯ <p>2) ด้านพัฒนาชุมชน</p> <ul style="list-style-type: none">- แผนงานปรับปรุงภูมิทัศน์ชุมชน โดยโครงการจะจัดให้มีกิจกรรมเพื่อร่วมพัฒนาชุมชน ดังนี้<ul style="list-style-type: none">- ฟื้นฟูภูมิทัศน์ของแหล่งน้ำใน	<ul style="list-style-type: none">• โครงการจะต้องจัดให้มีกิจกรรมเพื่อเชื่อมความสัมพันธ์กับชุมชน โดยรอบที่ตั้งโครงการ	-	
		<ul style="list-style-type: none">- โครงการจะต้องจัดให้มีกิจกรรมเพื่อร่วมพัฒนาชุมชนตามที่เสนอในมาตรการ	-	-

ตารางที่ 2 แบบรายงานผลการปฏิบัติตามมาตรการป้องกันและแก้ไขผลกระทบสิ่งแวดล้อมของโครงการ เสนา ลิฟท์ รังสิต คลอง 4

องค์ประกอบทาง สิ่งแวดล้อมและ คุณค่าต่าง ๆ	มาตรการป้องกันและแก้ไขผลกระทบ สิ่งแวดล้อม	ผลการปฏิบัติตามมาตรการฯ	ปัญหาอุปสรรค และแนวทางแก้ไข	เอกสารอ้างอิง
5. คุณค่าต่อคุณภาพชีวิต				
5.2 ก าร มี ส่วน ร่ว ม ข อ ง ประช า ชน และชุมชน สัมพันธ์	ชุมชน บริเวณด้านหลังโครงการ และชุมชนใกล้เคียงที่ตั้ง โครงการ			
	3) โครงการด้านสิ่งแวดล้อมและความปลอดภัย - แผนงานการนำทรัพยากรมาใช้อย่างรู้ คุณค่าโดยคำนึงถึงสิ่งแวดล้อม โดย โครงการจะจัดให้มีกิจกรรมการนำ ทรัพยากรมาใช้อย่างรู้คุณค่าร่วมกับชุมชน ดังนี้ - เพื่อส่งเสริมสนับสนุนเจ้าหน้าที่โครงการ และชุมชนดำเนินชีวิตให้เป็นมิตรต่อ สิ่งแวดล้อม เช่น ใช้ถุงผ้าและคัดแยกขยะ เป็นต้น	- โครงการจะจัดให้มีกิจกรรมการนำทรัพยากรมาใช้อย่างรู้ คุณค่าร่วมกับชุมชน ตามที่เสนอในมาตรการ	-	-
	- แผนงานส่งเสริมการประหยัดพลังงาน โดยโครงการจะจัดให้มีกิจกรรม ดังนี้	- โครงการจะจัดให้มีการส่งเสริมมาตรการ	-	-

ตารางที่ 2 แบบรายงานผลการปฏิบัติตามมาตรการป้องกันและแก้ไขผลกระทบสิ่งแวดล้อมของโครงการ เสนา คีท รัชต์ คอลง 4

องค์ประกอบทาง สิ่งแวดล้อมและ คุณค่าต่าง ๆ	มาตรการป้องกันและแก้ไขผลกระทบ สิ่งแวดล้อม	ผลการปฏิบัติตามมาตรการฯ	ปัญหาอุปสรรค และแนวทางแก้ไข	เอกสารอ้างอิง
5. คุณค่าต่อคุณภาพชีวิต				
5.2 ก ร มี ส วน ร วม ข อ ง ป ระ ช า ช น และ ชุม ช น สัม พันธ์	<p>- เพื่อส่งเสริมสนับสนุนผู้พักอาศัย และชุมชนเ็นชีวิตให้เป็นมิตรต่อสิ่งแวดล้อม โดยการจัดการประหยัคพลังงาน เช่น ปิดไฟเมื่อไม่ใช้งาน หรือใช้อุปกรณ์ที่ประหยัดพลังงาน เป็นต้น</p> <p>3) โครงการด้านสิ่งแวดล้อมและความปลอดภัย(ต่อ)</p> <ul style="list-style-type: none">● แผนงานส่งเสริมความปลอดภัย โดยโครงการจะจัดให้มีกิจกรรม ดังนี้- ส่งเสริมความปลอดภัยด้านอัคคีภัยและการใช้ทางอย่างปลอดภัยภายในชุมชน- สนับสนุนการติดตั้งเครื่องมือดับเพลิงมือถือ		-	-

ตารางที่ 2 แบบรายงานผลการปฏิบัติตามมาตรการป้องกันและแก้ไขผลกระทบสิ่งแวดล้อมของโครงการ เสนา คีท รัชต์ คอลง 4

องค์ประกอบทาง สิ่งแวดล้อมและ คุณค่าต่าง ๆ	มาตรการป้องกันและแก้ไขผลกระทบ สิ่งแวดล้อม	ผลการปฏิบัติตามมาตรการฯ	ปัญหาอุปสรรค และแนวทางแก้ไข	เอกสารอ้างอิง
5. คุณค่าต่อคุณภาพชีวิต				
5.3 สุขภาพและการ สาธารณสุข	1) จัดเตรียมเวชภัณฑ์เพื่อการปฐมพยาบาล และ อุปกรณ์ต่างๆ ที่จำเป็นเบื้องต้น ไว้ที่สำนักงานนิติ บุคคลของโครงการ	- โครงการต้องจัดเตรียมเวชภัณฑ์เพื่อการปฐมพยาบาล และอุปกรณ์ต่างๆ ที่จำเป็นเบื้องต้น ไว้ที่สำนักงานนิติ บุคคลของโครงการ	-	-
1) ผลกระทบต่อบริการ ด้านการแพทย์	2) จัดอบรมเจ้าหน้าที่และแม่บ้านโครงการให้มี ความรู้ด้านการปฐมพยาบาลเบื้องต้นและ มีความสามารถในการปฏิบัติเพื่อประสบเหตุเบื้องต้น	- โครงการต้องจัดอบรมเจ้าหน้าที่และแม่บ้านโครงการให้ มีความรู้ด้านการปฐมพยาบาลเบื้องต้น	-	-
2) การเกิดโรค	3) ให้จัดเตรียมหมายเลขโทรศัพท์ฉุกเฉินของ โรงพยาบาลใกล้เคียงโครงการ เพื่อพร้อม ประสานงาน ส่งตัวผู้ป่วยฉุกเฉินสู่โรงพยาบาล	- โครงการต้องให้จัดเตรียมหมายเลขโทรศัพท์ฉุกเฉินของ โรงพยาบาลใกล้เคียงโครงการ เพื่อพร้อมประสานงาน ส่งตัวผู้ป่วยฉุกเฉินสู่โรงพยาบาล	-	-
(1) โรคระบบทางเดิน หายใจ	1) ติดตั้งป้ายเตือน “ห้ามติดเครื่องยนต์ขณะจอดรอที่ ทั้งภาษาไทย และภาษาอังกฤษพร้อมรูปสัญลักษณ์ที่ มองเห็นได้อย่างชัดเจน ในบริเวณพื้นที่จอดรถของ โครงการ	- โครงการต้องติดตั้งป้ายเตือน “ห้ามติดเครื่องยนต์ขณะ จอดรอ” ทั้งภาษาไทย และภาษาอังกฤษพร้อมรูป สัญลักษณ์ที่มองเห็นได้อย่างชัดเจน	-	-

ตารางที่ 2 แบบรายงานผลการปฏิบัติตามมาตรการป้องกันและแก้ไขผลกระทบสิ่งแวดล้อมของโครงการ เสนา ลิฟท์ รัชดิลิต คลอง 4

องค์ประกอบทาง สิ่งแวดล้อมและ คุณค่าต่าง ๆ	มาตรการป้องกันและแก้ไขผลกระทบ สิ่งแวดล้อม	ผลการปฏิบัติตามมาตรการฯ	ปัญหาอุปสรรค และแนวทางแก้ไข	เอกสารอ้างอิง
5. คุณค่าต่อคุณภาพชีวิต				
(1) โรคระบบทางเดิน หายใจ(ต่อ)	2) ทำความสะอาดที่จอดรถอย่างสม่ำเสมอเพื่อ ป้องกันฝุ่นละอองสะสม ซึ่งอาจส่งผลกระทบต่อ คุณภาพอากาศ 3) จัดให้มีพื้นที่สีเขียวทั้งหมด 1,285.88 ตารางเมตร เป็นพื้นที่สีเขียวอาคารที่ระดับพื้นที่ดินทั้งหมด โดยกำหนดให้เป็นพื้นที่ปลูกไม้ยืนต้น 575.46 ตาราง เมตรและพื้นที่ปลูกไม้พุ่ม ไม้คลุมดิน 1,285.88 ตาราง เมตรตามที่เสนอในผังบริเวณแสดงพื้นที่สีเขียวของ โครงการตลอดระยะดำเนินการโครงการ 4) ตรวจสอบช่องระบายอากาศภายในอาคารไม่ให้มี สิ่งกีดขวางการระบายอากาศ	- กำชับพนักงานทำความสะอาด ทำความสะอาดที่จอด รถอย่างสม่ำเสมอเพื่อป้องกันฝุ่นละอองสะสม - โครงการต้องจัดให้มีพื้นที่สีเขียวทั้งหมด 1,285.88 ตารางเมตรเป็นพื้นที่สีเขียวอาคารที่ระดับพื้นที่ดิน ทั้งหมดโดยกำหนดให้เป็นพื้นที่ปลูกไม้ยืนต้น 575.46 ตารางเมตรและพื้นที่ปลูกไม้พุ่ม ไม้คลุมดิน 1,285.88 ตารางเมตรตามที่เสนอในผังบริเวณแสดงพื้นที่เขียว ของโครงการตลอดระยะดำเนินการโครงการ - กำชับให้พนักงานต้องตรวจสอบช่องระบายอากาศ ภายในอาคารไม่ให้มีสิ่งกีดขวางการระบายอากาศ	- - -	ภาพที่ 2.1-4 ภาพที่ 2.1-2
2) การเกิดโรค (ต่อ) (2) โรคติดเชื้อไวรัสโค โรนา สายพันธุ์ ใหม่ 2019	1) กำหนดให้มีการเฝ้าระวังความสะอาดด้วยน้ำยาฆ่า เชื้อบริเวณจุดสัมผัสต่างๆ ให้ปลอดภัย เช่น ลูกบิด ประตูด่านบันได เป็นต้น	- เนื่องจากไวรัสโคโรนา สายพันธุ์ใหม่ 2019 ได้ลดความ เข้มข้นลง จึงลดความเข้มข้นในการปฏิบัติตาม มาตรการ	- -	- -

ตารางที่ 2 แบบรายงานผลการปฏิบัติตามมาตรการป้องกันและแก้ไขผลกระทบสิ่งแวดล้อมของโครงการ เสนา ลิฟท์ รัชสิตร คลอง 4

องค์ประกอบทาง สิ่งแวดล้อมและ คุณค่าต่าง ๆ	มาตรการป้องกันและแก้ไขผลกระทบ สิ่งแวดล้อม	ผลการปฏิบัติตามมาตรการฯ	ปัญหาอุปสรรค และแนวทางแก้ไข	เอกสารอ้างอิง
5. คุณค่าต่อคุณภาพชีวิต				
(2) โรคติดต่อไวรัสโคโรนา สายพันธุ์ใหม่ 2019 (ต่อ)	2) จัดให้มีแอลกอฮอล์เจลสำหรับฆ่าเชื้อไว้ให้บริการแก่ผู้พักอาศัยและพนักงานโครงการ	- เนื่องจากไวรัสโคโรนา สายพันธุ์ใหม่ 2019 ได้ลดความเข้มข้นลง จึงลดความเข้มข้นในการปฏิบัติตามมาตรการ	-	-
	3) ถ้าพบผู้มีไข้ ไอ หรืออาการแสดงของผู้ติดเชื้อทางเดินหายใจ ให้แยกผู้ป่วยและพาผู้ป่วยไปพบแพทย์	- เนื่องจากไวรัสโคโรนา สายพันธุ์ใหม่ 2019 ได้ลดความเข้มข้นลง จึงลดความเข้มข้นในการปฏิบัติตามมาตรการ	-	-
	- ปฏิบัติตามมาตรการและการแก้ไขผลกระทบสิ่งแวดล้อมในหัวข้อด้านเสียงอย่างเคร่งครัด	- โครงการต้องปฏิบัติตามมาตรการและการแก้ไขผลกระทบสิ่งแวดล้อมในหัวข้อด้านเสียงอย่างเคร่งครัด	-	-
(3) ผลกระทบต่อระบบการได้ยิน				
(4) โรค ที่มีสัตว์เป็นพาหะนำโรค	1) จัดให้มีการทาลายแหล่งเพาะพันธุ์สัตว์พาหะนำโรค เช่น การกำจัดลูกน้ำยุงลาย ภายในพื้นที่โครงการ	- โครงการต้องจัดให้มีการทาลายแหล่งเพาะพันธุ์สัตว์พาหะนำโรค	-	ภาพที่ 2.1-13
	2) ทำความสะอาดท่อและรางน้ำทิ้งไม่ให้มีเศษหรืออุดตัน	- โครงการต้องทำความสะอาดท่อและรางน้ำทิ้งไม่ให้มีเศษอาหารค้างหรืออุดตัน	-	-
	3) ใช้ตะแกรงกรองตามรูท่อและรางระบายน้ำทิ้งภายในและภายนอกอาคาร	- กำชับให้พนักงานใช้ตะแกรงกรองตามรูท่อและรางระบายน้ำทิ้งภายในและภายนอกอาคาร	-	-

ตารางที่ 2 แบบรายงานผลการปฏิบัติตามมาตรการป้องกันและแก้ไขผลกระทบสิ่งแวดล้อมของโครงการ เสนา คีท รั้งลิต คลอง 4

องค์ประกอบทางสิ่งแวดล้อมและคุณค่าต่าง ๆ	มาตรการป้องกันและแก้ไขผลกระทบสิ่งแวดล้อม	ผลการปฏิบัติตามมาตรการฯ	ปัญหาอุปสรรคและแนวทางแก้ไข	เอกสารอ้างอิง
5. คุณค่าต่อคุณภาพชีวิต				
(4) โร ค ทีมีสัตว์เป็นพาหะนำโรค(ต่อ)	4) ประสานกับหน่วยงานที่เกี่ยวข้อง ให้มีการจัดสัตว์ที่เป็นพาหะนำโรคให้กับโครงการ เช่น พันสาวเคมีกาจัดเป็นต้น	- โครงการต้องประสานกับหน่วยงานที่เกี่ยวข้อง ให้มีการจัดสัตว์ที่เป็นพาหะนำโรคให้กับโครงการ	-	ภาพที่ 2.1-13
	5) จัดให้มีถังมูลฝอยที่มีฝาปิดไว้ตามจุดต่างๆ ภายใต้อาคารพร้อมทั้งจัดให้มีพนักงานทำความสะอาดจัดเก็บมูลฝอยไปยังห้องพักมูลฝอยรวมของโครงการ	- โครงการต้องจัดให้มีถังมูลฝอยที่มีฝาปิดไว้ตามจุดต่างๆ ภายใต้อาคารพร้อมทั้งจัดให้มีพนักงานทำความสะอาดจัดเก็บมูลฝอยไปยังห้องพักมูลฝอยรวมของโครงการ	-	ภาพที่ 2.1-5
	6) ห้องพักมูลฝอยต้องปิดมิดชิด เปิดเฉพาะช่วงที่มีการเก็บขนมูลฝอยเท่านั้น เพื่อป้องกันการเกิดแหล่งเพาะพันธุ์สัตว์พาหะนำโรค เช่น หนู แมลงวัน แมลงสาบ เป็นต้น	- กำชับให้พนักงานทำความสะอาดห้องพักมูลฝอยต้องปิดมิดชิด เปิดเฉพาะช่วงที่มีการเก็บขนมูลฝอยเท่านั้น	-	ภาพที่ 2.1-5
	7) ทำความสะอาดห้องพักมูลฝอยรวม ด้วยน้ำยาฆ่าเชื้อโรคทุกครั้ง	- กำชับให้พนักงานทำความสะอาด ต้องทำความสะอาดห้องพักมูลฝอยรวม ด้วยน้ำยาฆ่าเชื้อโรคทุกครั้ง	-	-
	3) อุบัติเหตุ			
	(1) อุ บัติ เหว ดุ จา กรยนต์	1) จัดให้มีพนักงานรักษาความปลอดภัย คอยอำนวยความสะดวกในการเดินทางในโครงการ และการบริเวณทาง เข้า-ออก เพื่อให้เกิดความปลอดภัยในการ	-	ภาพที่ 2.1-3

ตารางที่ 2 แบบรายงานผลการปฏิบัติตามมาตรการป้องกันและแก้ไขผลกระทบสิ่งแวดล้อมของโครงการ เสนา ลิพท์ รัชดิล คลอง 4

องค์ประกอบทางสิ่งแวดล้อมและคุณค่าต่าง ๆ	มาตรการป้องกันและแก้ไขผลกระทบสิ่งแวดล้อม	ผลการปฏิบัติตามมาตรการฯ	ปัญหาอุปสรรคและแนวทางแก้ไข	เอกสารอ้างอิง
5. คุณค่าต่อคุณภาพชีวิต				
(1) อุบัติเหตุจากรถยนต์(ต่อ)	เดินรถ			
	2) จัดทำเครื่องหมายจราจรบนพื้นทางแบ่งช่องจราจร การเดินรถรวมทั้งป้ายเตือนภายในโครงการให้ชัดเจน เพื่อให้ผู้ขับขี่เกิดความสับสน ทาให้สามารถเดินรถได้อย่างปลอดภัย	- โครงการต้องจัดทำเครื่องหมายจราจรบนพื้นทางแบ่งช่องจราจรการเดินรถรวมทั้งป้ายเตือนภายในโครงการให้ชัดเจน	-	ภาพที่ 2.1-4
	3) จัดทำผังจราจร เส้นทางเดินรถ และประชาสัมพันธ์ให้ผู้พักอาศัยทราบ	- โครงการต้องจัดทำผังจราจร เส้นทางเดินรถ และประชาสัมพันธ์ให้ผู้พักอาศัยทราบ	-	-
(2) อุบัติเหตุจากอัคคีภัย	1) จัดให้ทีมปฏิบัติการเหตุฉุกเฉินของโครงการเข้ารับการอบรมป้องกันจากสถานการณ์ภัยร่วมกันและบรรเทาสาธารณภัย หรือหน่วยงานราชการอื่นที่เกี่ยวข้องภายใน 1 ปี นับตั้งแต่เปิดดำเนินการ	- โครงการต้องจัดให้ทีมปฏิบัติการเหตุฉุกเฉินของโครงการเข้ารับการอบรมป้องกันจากสถานการณ์ภัยร่วมกันและบรรเทาสาธารณภัย หรือหน่วยงานราชการอื่นที่เกี่ยวข้องภายใน 1 ปี นับตั้งแต่เปิดดำเนินการ	-	-
	2) จัดให้มีระบบแจ้งเตือนและอุปกรณ์ช่วยดับเพลิงตามที่เสนอในรายงาน และมีมาตรการตรวจสอบความสมบูรณ์ของระบบอย่างน้อย 6 เดือนต่อครั้ง	- โครงการต้องจัดให้มีระบบแจ้งเตือนและอุปกรณ์ช่วยดับเพลิง ตามที่เสนอในรายงาน	-	ภาพที่ 2.1-8
	3) จัดให้มีอุปกรณ์ป้องกันอัคคีภัยเป็นไปตามข้อกำหนดที่เกี่ยวข้อง	- โครงการต้องจัดให้มีอุปกรณ์ป้องกันอัคคีภัยเป็นไปตามข้อกำหนดที่เกี่ยวข้อง	-	ภาพที่ 2.1-8

ตารางที่ 2 แบบรายงานผลการปฏิบัติตามมาตรการป้องกันและแก้ไขผลกระทบสิ่งแวดล้อมของโครงการ เสนา คีท รั้งลิต คลอง 4

องค์ประกอบทางสิ่งแวดล้อมและคุณค่าต่าง ๆ	มาตรการป้องกันและแก้ไขผลกระทบสิ่งแวดล้อม	ผลการปฏิบัติตามมาตรการฯ	ปัญหาอุปสรรคและแนวทางแก้ไข	เอกสารอ้างอิง
5. คุณค่าต่อคุณภาพชีวิต				
(2) อุบัติเหตุจากอัคคีภัย(ต่อ)	4) จัดให้มีแผนฉุกเฉินกรณีเกิดเหตุเพลิงไหม้ รวมถึงบัญชีหมายเลขโทรศัพท์ขอความช่วยเหลือจากหน่วยงานบรรเทาสาธารณภัยเพื่อความสะดวกรวดเร็วเมื่อเกิดเหตุฉุกเฉิน	- โครงการต้องจัดให้มีแผนฉุกเฉินกรณีเกิดเหตุเพลิงไหม้ รวมถึงบัญชีหมายเลขโทรศัพท์ขอความช่วยเหลือจากหน่วยงานบรรเทาสาธารณภัย	-	-
4) ความเครียด	1) ให้แจ้งต่อผู้พักอาศัย และพนักงานโครงการ เช่น ห้ามส่งเสียงดังในยามวิกาล "ไม่จอดรถในที่ห้ามจอดหรือจอดในลักษณะกีดขวางการจราจรผู้พักอาศัยหรือพนักงานรายอื่น และปฏิบัติตามอย่างเคร่งครัดซึ่งจะทำการเข้าพัก และการดำเนินการนิมิตกิจกรรมต่างๆ เป็นไปอย่างราบรื่น 2) จัดให้เจ้าหน้าที่โครงการออกตรวจตรา ในกรณีที่พบเหตุหรือการร้องเรียนจากกลุ่มผู้พักอาศัยอื่นเกี่ยวกับเหตุเดือดร้อนรำคาญ ให้ดำเนินการแก้ไขเหตุนั้นทันที	- โครงการต้องแจ้งต่อผู้พักอาศัย และพนักงานโครงการ เช่น ห้ามส่งเสียงดังในยามวิกาล "ไม่จอดรถในที่ห้ามจอดหรือจอดในลักษณะกีดขวางการจราจรผู้พักอาศัยหรือพนักงานรายอื่น และปฏิบัติตามอย่างเคร่งครัด	-	ภาคผนวก 2 หลักเกณฑ์การพักอาศัย
	2) จัดให้เจ้าหน้าที่โครงการออกตรวจตรา ในกรณีที่พบเหตุหรือการร้องเรียนจากกลุ่มผู้พักอาศัยอื่นเกี่ยวกับเหตุเดือดร้อนรำคาญ ให้ดำเนินการแก้ไขเหตุนั้นทันที	- โครงการต้องกำชับให้เจ้าหน้าที่โครงการออกตรวจตรา ในกรณีที่พบเหตุหรือการร้องเรียนจากกลุ่มผู้พักอาศัยอื่นเกี่ยวกับเหตุเดือดร้อนรำคาญ ให้ดำเนินการแก้ไขเหตุนั้นทันที	-	ภาพที่ 2.1-3

ตารางที่ 2 แบบรายงานผลการปฏิบัติตามมาตรการป้องกันและแก้ไขผลกระทบสิ่งแวดล้อมของโครงการ เสนา ลิฟท์ รัชดิลิต คลอง 4

องค์ประกอบทาง สิ่งแวดล้อมและ คุณค่าต่าง ๆ	มาตรการป้องกันและแก้ไขผลกระทบ สิ่งแวดล้อม	ผลการปฏิบัติตามมาตรการฯ	ปัญหาอุปสรรค และแนวทางแก้ไข	เอกสารอ้างอิง
5. คุณค่าต่อคุณภาพชีวิต				
4) ความเครียด(ต่อ)	3) จัดให้มีพื้นที่สีเขียวทั้งหมด 1,285.88 ตารางเมตร เป็นพื้นที่สีเขียวนอกอาคารที่ระดับพื้นที่ทั้งหมด โดยกำหนดให้เป็นพื้นที่ปลูกไม้ยืนต้น 575.46 ตารางเมตร และพื้นที่ปลูกไม้พุ่ม ไม้คลุมดิน 1,285.88 ตารางเมตร ตามที่เสนอในผังบริเวณแสดงพื้นที่สีเขียวของโครงการ ตลอดจนดำเนินการโครงการ	- โครงการต้องจัดให้มีพื้นที่สีเขียวทั้งหมด 1,285.88 ตารางเมตร เป็นพื้นที่สีเขียวนอกอาคารที่ระดับพื้นที่ทั้งหมด โดยกำหนดให้เป็นพื้นที่ปลูกไม้ยืนต้น 575.46 ตารางเมตร และพื้นที่ปลูกไม้พุ่ม ไม้คลุมดิน 1,285.88 ตารางเมตร ตามที่เสนอในผังบริเวณแสดงพื้นที่สีเขียวของโครงการ ตลอดจนดำเนินการโครงการ	-	ภาพที่ 2.1-2
5) ก ร ะ ส บ อุบัติเหตุ หรือ เจ็บ ป่วย ต า ม ลา พ ัง	1) จัดทำบัญชีรายชื่อห้องพัก และหมายเลขโทรศัพท์ติดต่อผู้พักอาศัยในโครงการ และจัดให้มีเบอร์ติดต่อเจ้าหน้าที่ของโครงการประจำแต่ละห้องพัก และเบอร์ติดต่อสถานที่สำคัญ เช่น โรงพยาบาล หรือ สถานีตำรวจ เพื่อขอความช่วยเหลือในกรณีเกิดเหตุฉุกเฉิน และต้องปิดประกาศหมายเลขโทรศัพท์ดังกล่าวไว้ในที่ที่เห็นได้ชัด และข้อมูลดังกล่าวต้องเป็นปัจจุบันอยู่เสมอ	- โครงการต้องจัดทำบัญชีรายชื่อ ห้องพัก และหมายเลขโทรศัพท์ติดต่อผู้พักอาศัยในโครงการ และจัดให้มีเบอร์ติดต่อเจ้าหน้าที่ของโครงการประจำแต่ละห้องพัก และเบอร์ติดต่อสถานที่สำคัญ	-	-

ตารางที่ 2 แบบรายงานผลการปฏิบัติตามมาตรการป้องกันและแก้ไขผลกระทบสิ่งแวดล้อมของโครงการ เสนา คีทท์ ริงคิต คลอง 4

องค์ประกอบทาง สิ่งแวดล้อมและ คุณค่าต่าง ๆ	มาตรการป้องกันและแก้ไขผลกระทบ สิ่งแวดล้อม	ผลการปฏิบัติตามมาตรการฯ	ปัญหาอุปสรรค และแนวทางแก้ไข	เอกสารอ้างอิง
5. คุณค่าต่อคุณภาพชีวิต				
5) ก ร ป ร ะ ส บ อุบัติเหตุ หรือ เจ็บ ป่วย ต ำ ม ลา พัง (ต่อ)	2) ประชาสัมพันธ์ให้กลุ่มผู้พักอาศัยในโครงการทราบถึงการให้ความช่วยเหลือในกรณีที่เกิดอุบัติเหตุหรือเจ็บป่วย สามารถขอความช่วยเหลือจากโครงการในการจัดส่งต่อสถานพยาบาล	- โครงการต้องประชาสัมพันธ์ให้กลุ่มผู้พักอาศัยในโครงการทราบถึงการให้ความช่วยเหลือในกรณีที่ประสบอุบัติเหตุหรือเจ็บป่วย สามารถขอความช่วยเหลือจากโครงการในการจัดส่งต่อสถานพยาบาล	-	-
5.4 อาชีวอนามัยและ ความปลอดภัย	มาตรการป้องกันอุบัติเหตุ 1) ในกรณีที่มีการซ่อมบำรุงหรือทำความสะอาดถังเก็บน้ำระบบบำบัดน้ำเสีย หรือบ่อน้ำนำ ที่ใช้ระยะเวลายาวนานกว่าปกติ ต้องจัดให้มีพัฒนาระบบอากาศชนิดเคลื่อนที่ได้และต่อลมสำหรับนำอากาศจากภายนอกเข้าสู่ภายในถังเพื่อให้มีอากาศเพียงพอสำหรับปฏิบัติงานได้ 2) จัดให้มีพนักงานรักษาความปลอดภัย คอยอำนวยความสะดวกในการเดินรถภายในโครงการ และบริเวณทางเข้า-ออกโครงการ เพื่อให้เกิดความปลอดภัยในการเดินรถ	- ต้องกำชับพนักงาน ในกรณีที่มีการซ่อมบำรุงหรือทำความสะอาดถังเก็บน้ำระบบบำบัดน้ำเสีย หรือบ่อน้ำนำ ที่ใช้ระยะเวลายาวนานกว่าปกติ ต้องจัดให้มีพัฒนาระบบอากาศชนิดเคลื่อนที่ได้และต่อลมสำหรับนำอากาศจากภายนอกเข้าสู่ภายในถังเพื่อให้มีอากาศเพียงพอสำหรับปฏิบัติงานได้ - กำชับให้พนักงานรักษาความปลอดภัย คอยอำนวยความสะดวกในการเดินรถภายในโครงการ	-	-

ตารางที่ 2 แบบรายงานผลการปฏิบัติตามมาตรการป้องกันและแก้ไขผลกระทบสิ่งแวดล้อมของโครงการ เสนา คีท รัชต์ คอลง 4

องค์ประกอบทางสิ่งแวดล้อมและคุณค่าต่าง ๆ	มาตรการป้องกันและแก้ไขผลกระทบสิ่งแวดล้อม	ผลการปฏิบัติตามมาตรการฯ	ปัญหาอุปสรรคและแนวทางแก้ไข	เอกสารอ้างอิง
5. คุณค่าต่อคุณภาพชีวิต				
5.4 อาชีวอนามัยและความปลอดภัย (ต่อ)	3) จัดทำเครื่องหมวยจราจรบนเส้นทางแบ่งช่องจราจรการเดินรถ รวมทั้งป้ายเตือนภายในโครงการให้ชัดเจน เพื่อให้ผู้ขับขี่เกิดความสับสน ทำให้สามารถเดินรถได้อย่างปลอดภัย	- โครงการต้องจัดทำเครื่องหมวยจราจรบนเส้นทางแบ่งช่องจราจรการเดินรถ รวมทั้งป้ายเตือนภายในโครงการให้ชัดเจน	-	ภาพที่ 2.1-4
	4) ติดตั้งไฟฟ้าบริเวณที่มีการทำงานให้สว่างเพียงพอ และสามารถมองเห็นได้ชัดในเวลากลางคืน	- โครงการต้องติดตั้งไฟฟ้าบริเวณที่มีการทำงานให้สว่างเพียงพอและสามารถมองเห็นได้ชัดในเวลากลางคืน	-	-
	5) จัดให้มีอุปกรณ์ป้องกันอันตรายส่วนบุคคล ได้แก่ หมวกนิรภัย รองเท้าแฉ่ง ถุงมือ สายหรือเชือกช่วยชีวิต และเข็มขัดนิรภัย และกักขังคนงานให้สวมใส่อุปกรณ์ป้องกันอันตรายส่วนบุคคลตลอดระยะเวลาที่มีการทำงาน	- กักขังให้พนักงานต้องมียูปรกรณ์ป้องกันอันตรายส่วนบุคคล ได้แก่ หมวกนิรภัย รองเท้าแฉ่ง ถุงมือ สายหรือเชือกช่วยชีวิต และเข็มขัดนิรภัย และกักขังคนงานให้สวมใส่อุปกรณ์ป้องกันอันตรายส่วนบุคคลตลอดระยะเวลาที่มีการทำงาน	-	-
	6) จัดหาอุปกรณ์ป้องกันอันตรายส่วนบุคคลที่เหมาะสมตามประเภทงานที่ทาและกวดขันให้คนงานก่อสร้างต้องใช้ชุดหน้กากกป้องกันสารพิษ ถุงมือยางที่ป้องกันอันตรายจากสารเคมีที่กระเด็น รองเท้าพื้นยางหุ้มส้นเมื่อต้องทำงานที่สัมผัสสารเคมีที่เป็นพิษสะสม	- โครงการต้องจัดหาอุปกรณ์ป้องกันอันตรายส่วนบุคคลที่เหมาะสมตามประเภทงานที่ทาและกวดขันให้คนงานก่อสร้างต้องใช้ชุดหน้กากกป้องกันสารพิษ ถุงมือยางที่ป้องกันอันตรายจากสารเคมีที่กระเด็น รองเท้าพื้นยางหุ้มส้นเมื่อต้องทำงานที่สัมผัสสารเคมีที่เป็นพิษสะสม	-	-

ตารางที่ 2 แบบรายงานผลการปฏิบัติตามมาตรการป้องกันและแก้ไขผลกระทบสิ่งแวดล้อมของโครงการ เสนา ลิฟท์ รัชสิติ คลอง 4

องค์ประกอบทาง สิ่งแวดล้อมและ คุณค่าต่าง ๆ	มาตรการป้องกันและแก้ไขผลกระทบ สิ่งแวดล้อม	ผลการปฏิบัติตามมาตรการฯ	ปัญหาอุปสรรค และแนวทางแก้ไข	เอกสารอ้างอิง
5. คุณค่าต่อคุณภาพชีวิต				
5.4 อาชีวอนามัยและ ความปลอดภัย (ต่อ)	มาตรการป้องกันอันตรายจากการสัมผัสสารเคมี 1) จัดหาอุปกรณ์ป้องกันอันตรายส่วนบุคคลที่เหมาะสมตามประเภทงานที่ทำ		- โครงการต้องจัดหาอุปกรณ์ป้องกันอันตรายส่วนบุคคลที่เหมาะสมตามประเภทงานที่ทำ	-
	2) กวดขันให้คนงานก่อสร้างต้องใช้ชุดหน้กากันสารพิษ ถูกมียางที่ป้องกันอันตรายจากสารเคมีที่กระเด็น รองเท้าพื้นยางหุ้มสัน เมื่อต้องทำงานที่สัมผัสสารเคมีที่เป็นพิษสะสม		- โครงการต้องกวดขันให้คนงานก่อสร้างต้องใช้ชุดหน้กากันสารพิษ ถูกมียางที่ป้องกันอันตรายจากสารเคมีที่กระเด็น รองเท้าพื้นยางหุ้มสัน เมื่อต้องทำงานที่สัมผัสสารเคมีที่เป็นพิษสะสม	-
	3) กำหนดพื้นที่จัดเก็บสารเคมีโดยเฉพาะ และติดตั้งป้ายเตือน “สารอันตราย” ให้ชัดเจน		- โครงการต้องกำหนดพื้นที่จัดเก็บสารเคมีโดยเฉพาะ และติดตั้งป้ายเตือน “สารอันตราย” ให้ชัดเจน	-
	4) จัดให้มีอุปกรณ์ป้องกันอันตรายส่วนบุคคลสำหรับแม่บ้านของโครงการ ได้แก่ ผ้ากันเปื้อน ผ้าปิดปาก-จมูก ถูกมียางหนา และรองเท้านิรภัย และกวดขันให้แม่บ้านโครงการสวมใส่อุปกรณ์ป้องกันอันตรายส่วนบุคคลที่โครงการได้จัดไว้ให้		- โครงการต้องจัดให้มีอุปกรณ์ป้องกันอันตรายส่วนบุคคลสำหรับแม่บ้านของโครงการ ได้แก่ ผ้ากันเปื้อน ผ้าปิดปาก-จมูก ถูกมียางหนา และรองเท้านิรภัย และกวดขันให้แม่บ้านโครงการสวมใส่อุปกรณ์ป้องกันอันตรายส่วนบุคคลที่โครงการได้จัดไว้ให้	-

ตารางที่ 2 แบบรายงานผลการปฏิบัติตามมาตรการป้องกันและแก้ไขผลกระทบสิ่งแวดล้อมของโครงการ เสนา คีท รั้งลิต คลอง 4

องค์ประกอบทางสิ่งแวดล้อมและคุณค่าต่าง ๆ	มาตรการป้องกันและแก้ไขผลกระทบสิ่งแวดล้อม	ผลการปฏิบัติตามมาตรการฯ	ปัญหาอุปสรรคและแนวทางแก้ไข	เอกสารอ้างอิง
5. คุณค่าต่อคุณภาพชีวิต				
5.4 อาชีวอนามัยและความปลอดภัย (ต่อ)	มาตรการด้านคุณภาพอากาศ 1) ประชาสัมพันธ์ให้ผู้พักอาศัยในโครงการล้างแผ่นกรองอากาศของเครื่องปรับอากาศอย่างน้อยเดือนละ 1 ครั้ง และล้างเครื่องปรับอากาศแบบเดิมระบบเป็นประจาสมาเสมอทุกๆ 6 เดือน เพื่อป้องกันการเป็นแหล่งสะสมของเชื้อโรค	- โครงการต้องประชาสัมพันธ์ให้ผู้พักอาศัยในโครงการล้างแผ่นกรองอากาศของเครื่องปรับอากาศอย่างน้อยเดือนละ 1 ครั้ง และล้างเครื่องปรับอากาศแบบเดิมระบบเป็นประจาสมาเสมอทุกๆ 6 เดือน	-	-
	2) ติดตั้งป้ายห้ามเร่งเครื่องยนต์ไว้บริเวณที่จอดรถและทางวิ่งภายในโครงการให้เห็นอย่างชัดเจน	- โครงการต้องติดตั้งป้ายห้ามเร่งเครื่องยนต์ไว้บริเวณที่จอดรถและทางวิ่งภายในโครงการให้เห็นอย่างชัดเจน	-	-
	3) ตรวจสอบช่องระบายอากาศภายในอาคารไม่ให้มีสิ่งกีดขวางการระบายอากาศ	- ตรวจสอบช่องระบายอากาศภายในอาคารไม่ให้มีสิ่งกีดขวางการระบายอากาศ	-	-
	4) ดูแลรักษาความสะอาดถนนภายในโครงการเป็นประจำสม่ำเสมอ	- กำชับให้พนักงานทำความสะอาด ดูแลรักษาความสะอาดถนนภายในโครงการเป็นประจำสม่ำเสมอ	-	ภาพที่ 2.1-4
	5) จัดให้มีพนักงานรักษาความปลอดภัย คอยอำนวยความสะดวกในการเดินรถ ภายในโครงการ และบริเวณทางเข้า-ออกโครงการ เพื่อให้เกิดความปลอดภัยในการเดินรถ	- กำชับให้พนักงานรักษาความปลอดภัย คอยอำนวยความสะดวกในการเดินรถ ภายในโครงการ	-	ภาพที่ 2.1-3

ตารางที่ 2 แบบรายงานผลการปฏิบัติตามมาตรการป้องกันและแก้ไขผลกระทบสิ่งแวดล้อมของโครงการ เสนา คีทท์ ริงลิต คลอง 4

องค์ประกอบทาง สิ่งแวดล้อมและ คุณค่าต่าง ๆ	มาตรการป้องกันและแก้ไขผลกระทบ สิ่งแวดล้อม	ผลการปฏิบัติตามมาตรการฯ	ปัญหาอุปสรรค และแนวทางแก้ไข	เอกสารอ้างอิง
5. คุณค่าต่อคุณภาพชีวิต				
5.4 อาชีวอนามัยและ ความปลอดภัย (ต่อ)	6) จัดทำเครื่องหมายจราจรบนพื้นทางแบ่งช่องจราจร การเดินรถ รวมทั้งป้ายเตือน ภายในโครงการให้ ชัดเจน เพื่อให้ผู้ขับขี่เกิดความสับสน ทำให้ สามารถเดินรถได้อย่างปลอดภัย	- โครงการต้องจัดทำเครื่องหมายจราจรบนพื้นทางแบ่ง ช่องจราจรการเดินรถ รวมทั้งป้ายเตือน ภายในโครงการ ให้ชัดเจน	-	ภาพที่ 2.1-4
5.5 การป้องกันอัคคีภัย	1) จัดให้มีอุปกรณ์ป้องกันอัคคีภัยเป็นไปตาม ข้อกำหนดที่เกี่ยวข้องและตามที่เสนอ ได้แก่ (1) ระบบสัญญาณแจ้งเหตุเพลิงไหม้ ประกอบด้วยอุปกรณ์ส่งสัญญาณเตือนเพลิงไหม้ ทั้งแบบอัตโนมัติ เสียง/แสง หรือส่งสัญญาณ ด้วยมือ เครื่องตรวจจับความร้อน เครื่องตรวจจับ ควัน โทรศัพท์แจ้งเหตุเพลิงไหม้ และแผง ควบคุมระบบสัญญาณแจ้งเหตุเพลิงไหม้ (2) ระบบป้องกัน/ดับเพลิง เช่น ถังดับเพลิงและ ทางหนีไฟ โดยอุปกรณ์/เครื่องมือในระบบ ดังกล่าว ต้องมีประสิทธิภาพการทางานตาม มาตรฐานที่เป็นที่ยอมรับ	- จัดให้มีอุปกรณ์ป้องกันอัคคีภัยเป็นไปตามข้อกำหนดที่ เกี่ยวข้องและตามที่เสนอในมาตรการ	-	ภาพที่ 2.1-8

ตารางที่ 2 แบบรายงานผลการปฏิบัติตามมาตรการป้องกันและแก้ไขผลกระทบสิ่งแวดล้อมของโครงการ เสนา ลิฟท์ รัชดิล คลอง 4

องค์ประกอบทางสิ่งแวดล้อมและคุณค่าต่าง ๆ	มาตรการป้องกันและแก้ไขผลกระทบสิ่งแวดล้อม	ผลการปฏิบัติตามมาตรการฯ	ปัญหาอุปสรรคและแนวทางแก้ไข	เอกสารอ้างอิง
5. คุณค่าต่อคุณภาพชีวิต				
5.5 การป้องกันอัคคีภัย (ต่อ)	(3) ระบบอพยพหนีไฟ ได้แก่ บันไดหนีไฟ ประตูดหนีไฟป้ายบอกทางหนีไฟ พื้นที่หนีไฟ ทางอากาศ ระบบแสงสว่างฉุกเฉิน และจุดรวมพล	-	-	-
	2) จัดให้มีแผนฉุกเฉินเกิดเหตุเพลิงไหม้ รวมถึงบัญชีหมายเลขโทรศัพท์ขอความช่วยเหลือจากหน่วยงานบรรเทาสาธารณภัยเพื่อความเร็วเมื่อเกิดเหตุการณฉุกเฉินรวมถึงจัดให้มีการฝึกซ้อมดับเพลิง และอพยพหนีไฟ อย่างน้อยปีละ 2 ครั้ง	-	-	-
	แสดงในเอกสารแนบท้ายมาตรการป้องกันและแก้ไขผลกระทบสิ่งแวดล้อมและมาตรการติดตามตรวจสอบผลกระทบสิ่งแวดล้อมในระยะดำเนินการ	-	-	-
	3) จัดตั้งทีมปฏิบัติการฉุกเฉินของโครงการ และให้มีการฝึกอบรมเจ้าหน้าที่ภายในทีม รวมถึงเจ้าหน้าที่ที่เกี่ยวข้องให้มีความรู้ความชำนาญในการปฏิบัติตามแผนฉุกเฉินดังกล่าว	-	-	-

ตารางที่ 2 แบบรายงานผลการปฏิบัติตามมาตรการป้องกันและแก้ไขผลกระทบสิ่งแวดล้อมของโครงการ เสนา คิฟท์ ริงลิต คลอง 4

องค์ประกอบทาง สิ่งแวดล้อมและ คุณค่าต่าง ๆ	มาตรการป้องกันและแก้ไขผลกระทบ สิ่งแวดล้อม	ผลการปฏิบัติตามมาตรการฯ	ปัญหาอุปสรรค และแนวทางแก้ไข	เอกสารอ้างอิง
5. คุณค่าต่อคุณภาพชีวิต				
5.5 การป้องกันอัคคีภัย (ต่อ)	4) จัดส่ง เจ้าหน้าที่บุคลากรของทีมงานและระบบ อัคคีภัยของโครงการเข้าอบรมแผนการป้องกันและ ระบบอัคคีภัยกับหน่วยงานฝึกอบรมการดับเพลิง ขั้นต้นหรือหน่วยงานฝึกอบรมดับเพลิงและฝึกซ้อม อพยพหนีไฟ ที่ได้รับอนุญาตตามกฎหมายกระทรวงการ เป็นหน่วยงานฝึกอบรมการดับเพลิงขั้นต้นและการ เป็นหน่วยงานฝึกอบรมดับเพลิงและฝึกซ้อมอพยพหนี ไฟ พ.ศ.2556	- โครงการต้องจัดส่ง เจ้าหน้าที่/บุคลากรของทีมงานป้องกัน และระบบอัคคีภัยของโครงการเข้าอบรมแผนการป้องกัน และระบบอัคคีภัยกับหน่วยงานฝึกอบรมการดับเพลิง ขั้นต้น	-	-
	5) ตรวจสอบประสิทธิภาพของระบบป้องกันอัคคีภัย ต่างๆเป็นประจำตามที่ระบุในคู่มือให้พร้อมใช้งานอยู่ เสมอ	- กำชับให้พนักงานต้องตรวจสอบประสิทธิภาพของ ระบบป้องกันอัคคีภัยต่างๆเป็นประจำตามที่ระบุในคู่มือ ให้พร้อมใช้งานอยู่เสมอ	-	ภาพที่ 2.1-8
	6) จัดทำป้ายเตือนหรือสัญลักษณ์เตือนให้ระวัง อันตรายจากไฟฟ้าติดไว้หน้าห้องไฟฟ้า	- โครงการต้องจัดทำป้ายเตือนหรือสัญลักษณ์เตือนให้ ระวังอันตรายจากไฟฟ้าติดไว้หน้าห้องไฟฟ้า	-	-
	7) จัดให้มีการตรวจสอบความปลอดภัยของหม้อ แปลงไฟฟ้าอย่างน้อยปีละ 1 ครั้ง	- โครงการต้องจัดให้มีการตรวจสอบความปลอดภัยของ หม้อแปลงไฟฟ้าอย่างน้อยปีละ 1 ครั้ง	-	-

ตารางที่ 2 แบบรายงานผลการปฏิบัติตามมาตรการป้องกันและแก้ไขผลกระทบสิ่งแวดล้อมของโครงการ เสนา คิท รัช ลิต คลอง 4

องค์ประกอบทางสิ่งแวดล้อมและคุณค่าต่าง ๆ	มาตรการป้องกันและแก้ไขผลกระทบสิ่งแวดล้อม	ผลการปฏิบัติตามมาตรการฯ	ปัญหาอุปสรรคและแนวทางแก้ไข	เอกสารอ้างอิง
5. คุณค่าต่อคุณภาพชีวิต				
5.5 การป้องกันอัคคีภัย (ต่อ)	<p>8) ติดป้ายชื่อผู้ให้บริการซ่อมบำรุง สถานที่ติดต่อ เบอร์โทรติดต่อ บริเวณห้องไฟฟ้า และห้องสำนักงาน เพื่อความรวดเร็วสำหรับการติดต่อในกรณีที่เกิดอุบัติเหตุหรือกระแสไฟฟ้าขัดข้อง</p> <p>9) ประชาสัมพันธ์ให้ความรู้แก่ผู้พักอาศัยและพนักงานโครงการทราบบริการปฏิบัติการปฏิบัติเมื่อเกิดไฟไหม้ และการใช้อุปกรณ์ดับเพลิง โดยจัดให้มีคู่มือฉุกเฉิน และติดตั้งแผนผังอาคารแสดงตำแหน่งทางหนีไฟ และอุปกรณ์ดับเพลิงประจำบริเวณโรงลิฟต์ดับเพลิงของทุกชั้น รวมทั้งจัดทำป้ายเรืองแสงแสดงเส้นทางหนีไฟออกเป็นระยะๆ</p>	<p>- โครงการต้องติดป้ายชื่อผู้ให้บริการซ่อมบำรุง สถานที่ติดต่อ เบอร์โทรติดต่อ บริเวณห้องไฟฟ้า และห้องสำนักงานติดบุคคลเพื่อความสะดวกรวดเร็วสำหรับการติดต่อ</p> <p>- โครงการต้องประชาสัมพันธ์ให้ความรู้แก่ผู้พักอาศัยและพนักงานโครงการทราบบริการปฏิบัติเมื่อเกิดไฟไหม้ และการใช้อุปกรณ์ดับเพลิง</p>	<p>-</p> <p>-</p>	<p>-</p> <p>-</p>

ตารางที่ 2 แบบรายงานผลการปฏิบัติตามมาตรการป้องกันและแก้ไขผลกระทบสิ่งแวดล้อมของโครงการ เสนา คีท รัชต์ คอลอง 4

องค์ประกอบทาง สิ่งแวดล้อมและ คุณค่าต่าง ๆ	มาตรการป้องกันและแก้ไขผลกระทบ สิ่งแวดล้อม	ผลการปฏิบัติตามมาตรการฯ	ปัญหาอุปสรรค และแนวทางแก้ไข	เอกสารอ้างอิง
5. คุณค่าต่อคุณภาพชีวิต				
5.5 การป้องกันอัคคีภัย (ต่อ)	10) จัดให้มีจุดรวมพล (Point of Assembly) มีขนาดพื้นที่รวม 489.68 ตารางเมตร เป็นขนาดพื้นที่จุดรวมพลที่หักโกนไม่ใหญ่่ออกแล้ว แบ่งเป็น 6 จุด ดังนี้ <ul style="list-style-type: none">- จุดที่ 1 อยู่บริเวณพื้นที่สีเขียวด้านทิศเหนือและทิศตะวันตกของอาคาร A และพื้นที่สีเขียวระหว่างอาคาร A กับ B มีขนาด 80.12 ตารางเมตรรองรับผู้พักอาศัยจากอาคาร A 165 คน และพนักงานของโครงการ 1 คน รวมเป็น 166 คนคิดเป็น 0.48 ตารางเมตร/คน มากกว่าเกณฑ์ที่กำหนด 0.25 ตารางเมตร/คน- จุดที่ 2 อยู่บริเวณพื้นที่สีเขียวทางด้านทิศเหนือของอาคาร B และพื้นที่สีเขียวระหว่างระหว่างอาคาร B กับ C มีขนาด 62.58 ตารางเมตรรองรับผู้พักอาศัยจากอาคาร B 165 คน และพนักงานของโครงการ 1 คน รวมเป็น 166 คน	- โครงการต้องจัดให้มีจุดรวมพล (Point of Assembly) มีขนาดพื้นที่รวม 489.68 ตารางเมตร เป็นขนาดพื้นที่จุดรวมพลที่หักโกนไม่ใหญ่่ออกแล้ว แบ่งเป็น 6 จุด ตามมาตรการ	-	-

ตารางที่ 2 แบบรายงานผลการปฏิบัติตามมาตรการป้องกันและแก้ไขผลกระทบสิ่งแวดล้อมของโครงการ เสนา คีฬห์ รัชต์ คอลง 4

องค์ประกอบทาง สิ่งแวดล้อมและ คุณค่าต่าง ๆ	มาตรการป้องกันและแก้ไขผลกระทบ สิ่งแวดล้อม	ผลการปฏิบัติตามมาตรการฯ	ปัญหาอุปสรรค และแนวทางแก้ไข	เอกสารอ้างอิง
5. คุณค่าต่อคุณภาพชีวิต				
5.5 การป้องกันอัคคีภัย (ต่อ)	<p>คิดเป็น 0.38 ตารางเมตร/คน มากกว่าเกณฑ์ที่กำหนด 0.25 ตารางเมตร/คน</p> <p>- จุดที่ 3 อยู่บริเวณพื้นที่สีเขียวทางด้านทิศเหนือของอาคาร C และพื้นที่สีเขียวระหว่างอาคาร C กับ D มีขนาด 58.64 ตารางเมตร รองรับผู้พักอาศัย 160 คน และพนักงานของโครงการ 5 คน รวมเป็น 165 คน คิดเป็น 0.36 ตารางเมตร/คนมากกว่าเกณฑ์ที่กำหนด 0.25 ตารางเมตร/คน</p> <p>- จุดที่ 4 อยู่บริเวณพื้นที่สีเขียวทางด้านทิศเหนือของอาคาร D และพื้นที่สีเขียวระหว่างระหว่างอาคาร D กับ E มีขนาด 58.57 ตารางเมตรรองรับผู้พักอาศัยจากอาคาร D 165 คน และพนักงานของโครงการ 1 คน รวมเป็น 166 คนคิดเป็น 0.35 ตารางเมตร/คน มากกว่าเกณฑ์ที่กำหนด 0.25 ตารางเมตร/คน</p>	- -	-	-

ตารางที่ 2 แบบรายงานผลการปฏิบัติตามมาตรการป้องกันและแก้ไขผลกระทบสิ่งแวดล้อมของโครงการ เสนา คีท รัชต์ คอลอง 4

องค์ประกอบทาง สิ่งแวดล้อมและ คุณค่าต่าง ๆ	มาตรการป้องกันและแก้ไขผลกระทบ สิ่งแวดล้อม	ผลการปฏิบัติตามมาตรการฯ	ปัญหาอุปสรรค และแนวทางแก้ไข	เอกสารอ้างอิง
5. คุณค่าต่อคุณภาพชีวิต				
5.5 การป้องกันอัคคีภัย (ต่อ)	<ul style="list-style-type: none">- จุดที่ 5 อยู่บริเวณพื้นที่สีเขียวทางด้านทิศเหนือและทิศตะวันตกของอาคาร E มีขนาด 90.10 ตารางเมตร รองรับผู้พักอาศัยจากอาคาร E 165 คน และพนักงานงานของโครงการ 1 คน รวมเป็น 166 คน คิดเป็น 0.54 ตารางเมตร/คนมากกว่าเกณฑ์ที่กำหนด 0.25 ตารางเมตร/คน- จุดที่ 6 อยู่บริเวณพื้นที่สีเขียวทางด้านทิศใต้และทิศตะวันตกของอาคาร F มีขนาด 139.67 ตารางเมตร รองรับผู้พักอาศัยจากอาคาร F 165 คนและพนักงานงานของโครงการ 1 คน รวมเป็น 166 คนคิดเป็น 0.84 ตารางเมตร/คน มากกว่าเกณฑ์ที่กำหนด 0.25 ตารางเมตร/คน			

ตารางที่ 2 แบบรายงานผลการปฏิบัติตามมาตรการป้องกันและแก้ไขผลกระทบสิ่งแวดล้อมของโครงการ เสนา คีท รั้งลิต คลอง 4

องค์ประกอบทาง สิ่งแวดล้อมและ คุณค่าต่าง ๆ	มาตรการป้องกันและแก้ไขผลกระทบ สิ่งแวดล้อม	ผลการปฏิบัติตามมาตรการฯ	ปัญหาอุปสรรค และแนวทางแก้ไข	เอกสารอ้างอิง
5. คุณค่าต่อคุณภาพชีวิต				
5.5 การป้องกันอัคคีภัย (ต่อ)	1) จุดรวมพลต้องไม่เกิดขวาง การอำนวยความสะดวก ดับเพลิง และเส้นทางวิ่งของรถดับเพลิงในกรณีเกิด อัคคีภัย และสามารถเชื่อมต่อกับถนน และอพยพออก นอกโครงการได้สะดวก	- โครงการต้องกำหนดจุดรวมพล และต้องไม่เกิดขวาง การ อำนวยความสะดวกดับเพลิง และเส้นทางวิ่งของรถดับเพลิงใน กรณีเกิดอัคคีภัย และสามารถเชื่อมต่อกับถนน และ อพยพออกนอกโครงการได้สะดวก	-	-
5.6 การป้องกันของตก จากที่สูง	1) ประชาสัมพันธ์ให้ผู้พักอาศัยระมัดระวังในการ จัดเก็บของบริเวณระเบียงให้มีดริชต์ หรืออยู่ในบริเวณ ที่มั่นคงปลอดภัยไม่ตกหล่นได้ง่าย	- โครงการต้องประชาสัมพันธ์ให้ผู้พักอาศัยระมัดระวังใน การจัดเก็บของบริเวณระเบียงให้มีดริชต์	-	-
5.7 สุขภาพ	1) จัดให้มีพื้นที่สีเขียวทั้งหมด 1,285.88 ตารางเมตร เป็นพื้นที่สีเขียวออกอากาศ ที่ระดับพื้นดินทั้งหมด โดยกำหนดให้เป็นพื้นที่ปลูกไม้ยืนต้น 575.46 ตาราง เมตร และพื้นที่ปลูกไม้พุ่ม ไม้คลุมดิน 1,285.88 ตาราง เมตรตามที่เสนอในผังบริเวณแสดงพื้นที่เขียว ของโครงการ ตลอดจนดำเนินการโครงการ	- โครงการต้องจัดให้มีพื้นที่สีเขียวทั้งหมด 1,285.88 ตาราง เมตรเป็นพื้นที่สีเขียวออกอากาศ ที่ระดับพื้นดินทั้งหมด โดยกำหนดให้เป็นพื้นที่ปลูกไม้ยืนต้น 575.46 ตาราง เมตร และพื้นที่ปลูกไม้พุ่ม ไม้คลุมดิน 1,285.88 ตาราง เมตรตามที่เสนอในผังบริเวณแสดงพื้นที่เขียวของ โครงการ ตลอดจนดำเนินการโครงการ	-	ภาพที่ 2.1-2

ตารางที่ 2 แบบรายงานผลการปฏิบัติตามมาตรการป้องกันและแก้ไขผลกระทบสิ่งแวดล้อมของโครงการ เสนา คีท รัชต์ คอลง 4

องค์ประกอบทางสิ่งแวดล้อมและคุณค่าต่าง ๆ	มาตรการป้องกันและแก้ไขผลกระทบสิ่งแวดล้อม	ผลการปฏิบัติตามมาตรการฯ	ปัญหาอุปสรรคและแนวทางแก้ไข	เอกสารอ้างอิง
5. คุณค่าต่อคุณภาพชีวิต				
5.8 การบังคับใช้กฎหมายวิทยุโทรทัศน์	1) จัดให้มีการแจ้งมาตรการ ด้านการชดเชยผลกระทบจากการสูญเสียการใช้ประโยชน์จากการบินบังคับใช้กฎหมายวิทยุโทรทัศน์ ต่อบ้านพักอาศัยโดยรอบโครงการ โดยโครงการจะประสานต่อบ้านพักที่มีผู้พักอาศัย และได้รับผลกระทบจากโครงการในรัศมี 100 เมตร โดยเจ้าของโครงการจะเป็นผู้รับผิดชอบค่าใช้จ่ายในการดำเนินการจากผลกระทบที่เกิดขึ้น ทั้งนี้ การชดเชยไม่รวมถึงผู้ที่ได้รับผลกระทบจากโครงการพัฒนาอื่นหรือผู้ที่ปลูกสร้างอาคารเพิ่มเติมภายหลังจากโครงการเปิดดำเนินการในกรณีทั้ง 2 ฝ่าย ตลอดจนไม่ให้ได้ปฏิบัติตามพระราชบัญญัติการไกล่เกลี่ยข้อพิพาทพ.ศ. 2562 โดยเจ้าของโครงการจะรับผิดชอบค่าดำเนินการทั้งหมด (ถ้ามี)	- โครงการต้องจัดให้มีการแจ้งมาตรการ ด้านการชดเชยผลกระทบจากการสูญเสียการใช้ประโยชน์จากการบังคับใช้กฎหมายวิทยุโทรทัศน์ ต่อบ้านพักอาศัย โดยรอบโครงการ โดยโครงการจะประสานต่อบ้านพักที่มีผู้พักอาศัย และได้รับผลกระทบจากโครงการในรัศมี 100 เมตร	-	-

ตารางที่ 2 แบบรายงานผลการปฏิบัติตามมาตรการป้องกันและแก้ไขผลกระทบสิ่งแวดล้อมของโครงการ เสนา ลิฟท์ รัชดิลิต คลอง 4

องค์ประกอบทาง สิ่งแวดล้อมและ คุณค่าต่าง ๆ	มาตรการป้องกันและแก้ไขผลกระทบ สิ่งแวดล้อม	ผลการปฏิบัติตามมาตรการฯ	ปัญหาอุปสรรค และแนวทางแก้ไข	เอกสารอ้างอิง
5. คุณค่าต่อคุณภาพชีวิต				
5.9 การบริหารจัดการ นิติบุคคลอาคาร ชุด	1) บริษัท เสนาดีเวลลอปเม้นท์ จำกัด (มหาชน) (เจ้าของโครงการ) เมื่อทำการโฆษณาขายห้องชุดใน อาคารชุดต้องเก็บสำเนาข้อความหรือภาพที่โฆษณา หรือหนังสือชักชวนที่นำออกโฆษณาแก่บุคคลทั่วไป ไม่ว่าจะหาในรูปแบบใดไว้ในสถานที่ทำการจนกว่า จะมีการขายห้องชุดหมด และจะส่งสำเนาเอกสาร ดังกล่าวพร้อมสำเนาเล่มสมุดรายนามและแผนผัง ให้นิติบุคคลอาคารชุดจัดเก็บไว้อย่างน้อยหนึ่งชุด	- บริษัท เสนาดีเวลลอปเม้นท์ จำกัด (มหาชน) (เจ้าของ โครงการ) เมื่อทำการโฆษณาขายห้องชุดในอาคารชุดนิติ บุคคลต้องเก็บสำเนาข้อความหรือภาพที่โฆษณา หรือ หนังสือชักชวนที่นำออกโฆษณาแก่บุคคลทั่วไปไม่ว่าจะ หาในรูปแบบใดไว้ในสถานที่ทำการจนกว่าจะมีการขาย ห้องชุดหมด	-	-
	2) ในการโฆษณาขายห้องชุดในอาคารชุด ข้อความ หรือภาพที่โฆษณาจะต้องตรงกับหลักฐานและ รายละเอียดที่ขึ้นพร้อมคำขอจดทะเบียน และต้องระบุ รายละเอียดที่เกี่ยวข้องกับทรัพย์สินกลางให้ชัดเจน	- ในการโฆษณาขายห้องชุดในอาคารชุด ข้อความหรือ ภาพที่โฆษณาจะต้องตรงกับหลักฐานและรายละเอียดที่ ขึ้นพร้อมคำขอจดทะเบียน และต้องระบุรายละเอียดที่ เกี่ยวข้องกับทรัพย์สินกลางให้ชัดเจน	-	-

ตารางที่ 2 แบบรายงานผลการปฏิบัติตามมาตรการป้องกันและแก้ไขผลกระทบสิ่งแวดล้อมของโครงการ เสนา คีท รั้งลิต คลอง 4

องค์ประกอบทาง สิ่งแวดล้อมและ คุณค่าต่าง ๆ	มาตรการป้องกันและแก้ไขผลกระทบ สิ่งแวดล้อม	ผลการปฏิบัติตามมาตรการฯ	ปัญหาอุปสรรค และแนวทางแก้ไข	เอกสารอ้างอิง
6. คุณค่าต่อคุณภาพชีวิต				
5.9 การบริหารจัดการ นิคมอุตสาหกรรม อุตสาหกรรม	3) ให้อำนาจความหรือภาพที่โฆษณา หรือหนังสือ ชักชวนเป็นส่วนหนึ่งของสัญญาซื้อขายหรือ สัญญาซื้อขายห้องชุดแล้วแต่กรณี หากข้อความหรือ ภาพใดมีความหมาย ขัดหรือแย้งกับข้อความใน สัญญาสัญญาจะซื้อขายหรือสัญญาซื้อขายห้องชุด ให้ตีความไปในทางที่เป็นคุณแก่ผู้ซื้อหรือผู้ซื้อ ห้องชุด	- โครงการต้องถือว่าข้อความหรือภาพที่โฆษณา หรือ หนังสือชักชวนเป็นส่วนหนึ่งของสัญญาซื้อขาย หรือสัญญาซื้อขายห้องชุด	-	-

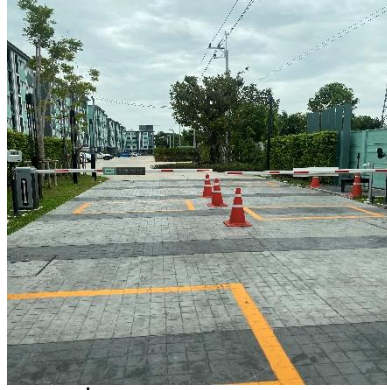
ตารางที่ 2 แบบรายงานผลการปฏิบัติตามมาตรการป้องกันและแก้ไขผลกระทบสิ่งแวดล้อมของโครงการ เสนา คีท รั้งคิต คลอง 4

องค์ประกอบทางสิ่งแวดล้อมและคุณค่าต่าง ๆ	มาตรการป้องกันและแก้ไขผลกระทบสิ่งแวดล้อม	ผลการปฏิบัติตามมาตรการฯ	ปัญหาอุปสรรคและแนวทางแก้ไข	เอกสารอ้างอิง
5. คุณค่าต่อคุณภาพชีวิต				
5.9 การบริหารจัดการนิติบุคคลอาคารชุด(ตอ)	4) ในการทาสัญจะซื้อจะขาย หรือสัญญาซื้อขายห้องชุดระหว่างบริษัท เสนาคีทเวลล็อปเม้นท์ จำกัด (มหาชน)ผู้มีการมสิทธิ์ในที่ดินและอาคารกับผู้ซื้อหรือผู้ซื้อห้องชุดต้องทาทตามแบบสัญญาที่รัฐมนตรีประกาศกำหนดสัญญาจะซื้อจะขายหรือสัญญาซื้อขายห้องชุด (แบบ อช. 22) เพื่อให้เป็นไปตามมาตรการ 6/1 และ 6/2 ของพระราชบัญญัติอาคารชุด (ฉบับที่ 4) พ.ศ. 2551	- โครงการทำสัญญาจะซื้อจะขาย หรือสัญญาซื้อขายห้องชุดระหว่างบริษัท เสนาคีทเวลล็อปเม้นท์ จำกัด (มหาชน)ผู้มีการมสิทธิ์ในที่ดินและอาคารกับผู้ซื้อหรือผู้ซื้อห้องชุดต้องทาทตามแบบสัญญาที่รัฐมนตรีประกาศกำหนดสัญญาจะซื้อจะขายหรือสัญญาซื้อขายห้องชุด (แบบ อช. 22) เพื่อให้เป็นไปตามมาตรการ 6/1 และ 6/2 ของพระราชบัญญัติอาคารชุด (ฉบับที่ 4) พ.ศ. 2551	-	-
	5) กรณีเมื่อเจ้าของโครงการดำเนินโครงการเสร็จขึ้นให้มีการส่งมอบเล่มรายงานให้แก่นิติบุคคลอาคารชุดเพื่อปฏิบัติตามมาตรการและมีหน้าที่รายงานผลปฏิบัติตามมาตรการตามความถี่ที่กฎหมายกำหนด	- โครงการต้องมีการส่งมอบเล่มรายงานให้แก่นิติบุคคลอาคารชุดเพื่อปฏิบัติตามมาตรการและมีหน้าที่รายงานผลปฏิบัติตามมาตรการตามความถี่ที่กฎหมายกำหนด	-	-

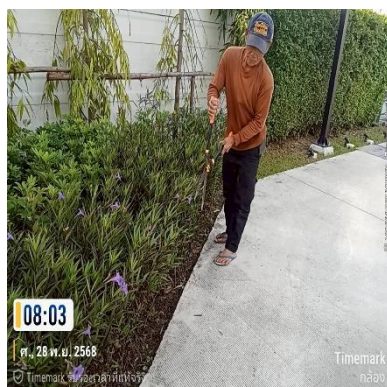
ตารางที่ 2 แบบรายงานผลการปฏิบัติตามมาตรการป้องกันและแก้ไขผลกระทบสิ่งแวดล้อมของโครงการ เสนา คีท รัชต์ คอลง 4

องค์ประกอบทาง สิ่งแวดล้อมและ คุณค่าต่าง ๆ	มาตรการป้องกันและแก้ไขผลกระทบ สิ่งแวดล้อม	ผลการปฏิบัติตามมาตรการฯ	ปัญหา อุปสรรค และแนวทางแก้ไข	เอกสารอ้างอิง
5. คุณค่าต่อคุณภาพชีวิต				
5.9 การบริหารจัดการ นิติบุคคลอาคาร ชุด(ต่อ)	6) การโอนหน้าที่ปฏิบัติตามมาตรการให้แก่นิติบุคคลอาคารชุดไปดูแลโดยมีหลักฐานการรับทราบของนิติบุคคลอาคารชุดเพื่อให้เจ้าของโครงการพ้นจากหน้าที่ปฏิบัติตามมาตรการ	- การโอนหน้าที่ปฏิบัติตามมาตรการให้แก่นิติบุคคลอาคารชุดไปดูแลต้องหลักฐานการรับทราบของนิติบุคคลอาคารชุดเพื่อให้เจ้าของโครงการพ้นจากหน้าที่ปฏิบัติตามมาตรการ	-	-
	7) ต้องแจ้งให้ผู้ซื้อทุกรายทราบถึงค่าใช้จ่ายในการบำรุงรักษาดูแลถนนการจราจรอย่างชัดเจน โดยเจ้าของโครงการ (บริษัท เสนาคีเวลลอปเม้นท์ จำกัด (มหาชน)) จะเป็นผู้รับผิดชอบค่าใช้จ่ายในการดูแลที่ดินการจราจรตั้งแต่วันที่เริ่มก่อสร้างจนถึงวันที่จดทะเบียนนิติบุคคลอาคารชุดหลังจากนั้น นิติบุคคลอาคารชุดจะเป็นผู้รับผิดชอบค่าใช้จ่ายในการดูแลที่ดินการจราจร ทั้งนี้ เพื่อให้ลูกจ้างทราบถึงภาระค่าส่วนกลางที่ต้องร่วมชำระค่าไฟฟ้าแสงสว่าง ค่าทำความสะอาด ค่าบำรุงสาธารณูปโภคของถนนการจราจรที่เกิดขึ้น	- โครงการต้องแจ้งให้ผู้ซื้อทุกรายทราบถึงค่าใช้จ่ายในการบำรุงรักษาดูแลถนนการจราจร	-	-

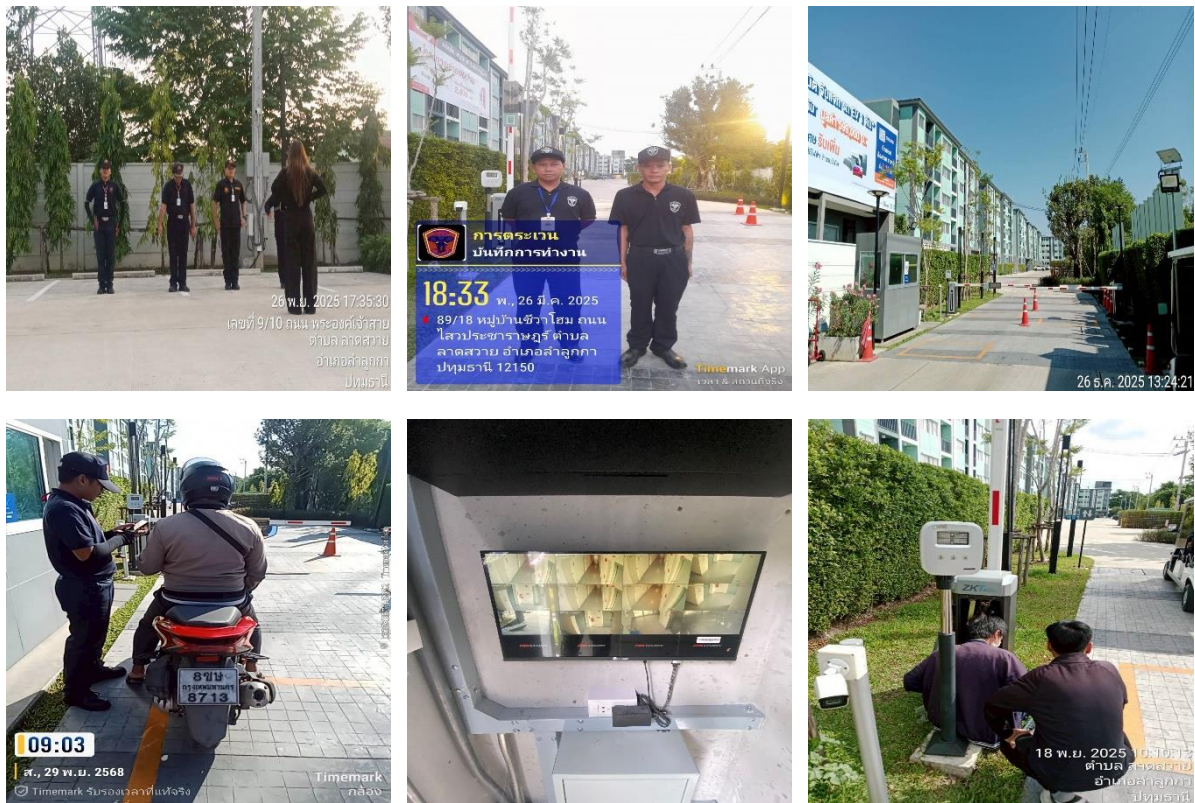
รูปภาพปฏิบัติตามมาตรการ



ภาพที่ 2.1- ภาพโครงการปัจจุบัน



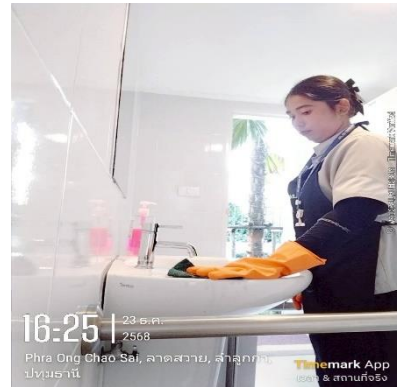
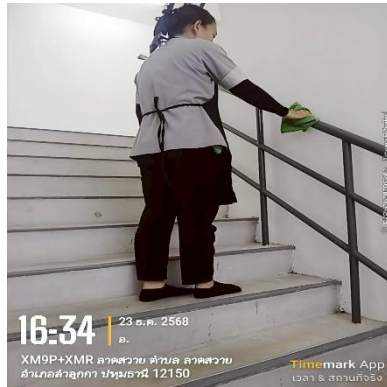
ภาพที่ 2.1-2 พื้นที่สีเขียวและการบำรุงรักษา



ภาพที่ 2.1-3 ระบบรักษาความปลอดภัยของโครงการ



ภาพที่ 2.1-4 การจัดการระบบจราจร และบำรุงรักษา



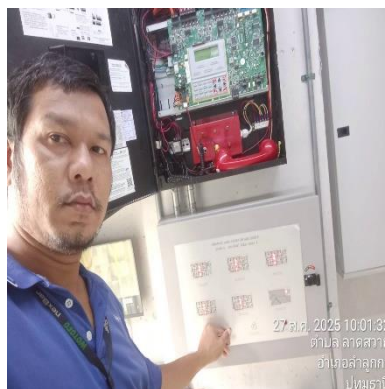
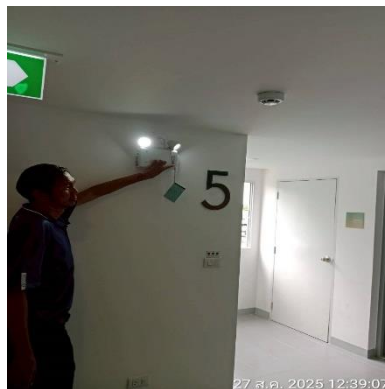
ภาพที่ 2.1-5 การจัดการขยะ และดูแลรักษาความสะอาดพื้นที่



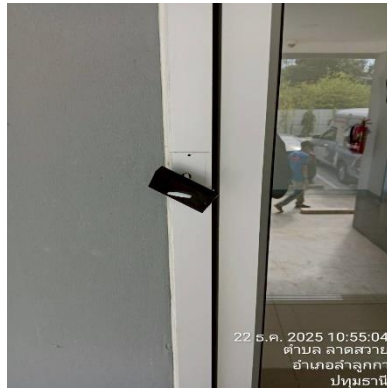
ภาพที่ 2.1-6 งานบำรุงรักษาระบบไฟฟ้า และแสงสว่าง



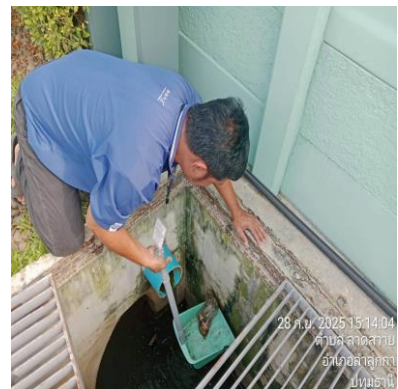
ภาพที่ 2.1-7 งานบำรุงรักษาระบบประปา



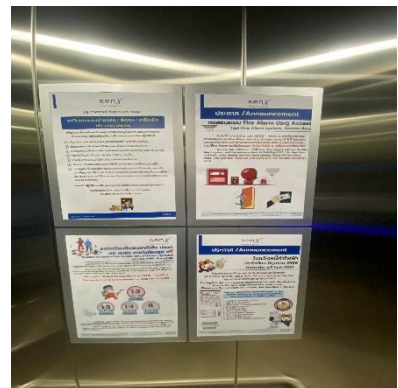
ภาพที่ 2.1-8 งานบำรุงรักษาระบบดับเพลิง



ภาพที่ 2.1-9 งานตรวจสอบ และบำรุงรักษาระบบ เข้า-ออก อาคาร โครงการ



ภาพที่ 2.1-10 งานบำรุงรักษาระบบบำบัดน้ำเสีย และระบบระบายน้ำเสีย



ภาพที่ 2.1-11 การประชาสัมพันธ์



ภาพที่ 2.1-12 งานบำรุงรักษาเครื่องปรับอากาศ



ภาพที่ 2.1-13 งานกำจัดแมลงภายในโครงการ